



แผนพัฒนาท้องถิ่น (พ.ศ.2566-2570)

องค์การบริหารส่วนตำบลกองโพธิ์

งานนโยบายและแผน สำนักงานปลัด

โทรศัพท์ 045-429-574-5

โทรสาร 045-429-574

เว็บไซต์ : www.Kongphon.go.th

E-mail : Kongpon.natan@gmail.com

Facebook : อบต.กองโพธิ์

คำนำ

ตามพระราชบัญญัติกำหนดแผนและขั้นตอนการกระจายอำนาจให้แก่องค์กรปกครองส่วนท้องถิ่น พ.ศ. ๒๕๔๒ และพระราชบัญญัติสภาตำบลและองค์การบริหารส่วนตำบล พ.ศ. ๒๕๓๗ และแก้ไขเพิ่มเติมถึงปัจจุบัน ระเบียบกระทรวงมหาดไทย ว่าด้วย การจัดทำแผนพัฒนาองค์กรปกครองส่วนท้องถิ่น พ.ศ. ๒๕๔๘ และแก้ไขเพิ่มเติม (ฉบับที่ ๓) พ.ศ. ๒๕๖๑ ได้กำหนดให้องค์กรปกครองส่วนท้องถิ่น มีอำนาจและหน้าที่ในการจัดทำแผนพัฒนาท้องถิ่นของตนเอง แผนพัฒนาท้องถิ่นนั้น หมายถึงแผนพัฒนาท้องถิ่นขององค์กรปกครองส่วนท้องถิ่น โดยคณะกรรมการพัฒนาท้องถิ่นจัดประชุมประชาคมท้องถิ่น ส่วนราชการ และรัฐวิสาหกิจที่เกี่ยวข้อง เพื่อแจ้งแนวทางพัฒนาท้องถิ่น รับทราบปัญหา ความต้องการ ประเด็น การพัฒนาและประเด็นที่เกี่ยวข้องตลอดจนความช่วยเหลือทางวิชาการ และแนวทางปฏิบัติที่เหมาะสมกับสภาพพื้นที่เพื่อนำมากำหนดแนวทางการจัดทำแผนพัฒนาท้องถิ่น โดยให้นำข้อมูลพื้นฐานในการพัฒนาจากหน่วยงานต่างๆ และข้อมูลในแผนพัฒนาหมู่บ้านหรือแผนชุมชนมาพิจารณาประกอบการจัดทำแผนพัฒนาท้องถิ่น

เพื่อให้การดำเนินการให้เป็นไปตามกฎหมายดังกล่าว จึงต้องจัดทำแผนพัฒนาท้องถิ่น (พ.ศ. ๒๕๖๖ - ๒๕๗๐) ขึ้น เพื่อใช้เป็นเครื่องมือในการจัดทำงบประมาณรายจ่ายประจำปี และพร้อมที่จะนำไปสู่การปฏิบัติและสามารถใช้ในการประสานแผนการพัฒนาท้องถิ่นได้อย่างมีประสิทธิภาพและประสิทธิผล ตามนโยบายที่ผู้บริหารท้องถิ่นหวังที่จะทำให้เกิดการพัฒนาในท้องถิ่น

องค์การบริหารส่วนตำบลกองโพน จึงหวังเป็นอย่างยิ่งว่าแผนพัฒนาท้องถิ่น (พ.ศ. ๒๕๖๖ - ๒๕๗๐) องค์การบริหารส่วนตำบลกองโพน ฉบับนี้จะเป็แนวทางในการพัฒนา อบต.ที่มีประสิทธิภาพและตอบสนองความต้องการของประชาชนอย่างแท้จริงต่อไป

องค์การบริหารส่วนตำบลกองโพน

๒๕๖๔

สารบัญ

เรื่อง หน้า

ส่วนที่ ๑ สภาพทั่วไปและข้อมูลพื้นฐาน

๑-๑๒

ส่วนที่ ๒ ยุทธศาสตร์การพัฒนารองคํปกครองส่วนท้องถิ่น

๑๓-๓๗

ส่วนที่ ๓ การนำแผนพัฒนาท้องถิ่นสู่การปฏิบัติ

๓๘-๑๑๕

ส่วนที่ ๔ การติดตามและประเมินผล

๑๑๖-๑๒๘

ภาคผนวก

ประกาศแผนพัฒนาท้องถิ่น (พ.ศ. ๒๕๖ ๖ - ๒๕๗๐)

ส่วนที่ ๑
สภาพทั่วไปและข้อมูลพื้นฐาน

๑. ด้านกายภาพ

๑.๑ ที่ตั้งของหมู่บ้านหรือชุมชนหรือตำบล

เดิมตำบลกองโพน ได้แยกจากตำบลพะลาน อำเภอนาตาล ตามประกาศกระทรวงมหาดไทยในการจัดตั้งเป็นตำบลกองโพน เมื่อ ๓๑ สิงหาคม ๒๕๑๙ (ราชกิจจานุเบกษา เล่ม ๙๓ ตอนที่ ๑๔๓ น.๓๓๓๘ ลงวันที่ ๑๖ พฤศจิกายน ๒๕๑๙) และได้จัดตั้งจากสภาตำบลเป็นองค์การบริหารส่วนตำบล ตามประกาศ กระทรวงมหาดไทย (ราชกิจจานุเบกษา ฉบับประกาศทั่วไป เล่ม ๑๑๓ ตอนพิเศษ ๕๒ ง ลงวันที่ ๒๕ ธันวาคม ๒๕๓๙) โดยให้มีผลบังคับใช้ในวันที่ ๑๖ ธันวาคม ๒๕๓๙ โดยเป็น "องค์การบริหารส่วนตำบล ขนาดเล็ก ชั้น ๕"

ปัจจุบันองค์การบริหารส่วนตำบลกองโพน อำเภอนาตาล จังหวัดอุบลราชธานี ได้เป็น "องค์การบริหารส่วนตำบล ประเภทสามัญ" โดยให้มีผลตั้งแต่วันที่ ๑ ตุลาคม ๒๕๖๓ ตามมติคณะกรรมการพนักงานส่วนตำบลจังหวัดอุบลราชธานี ในการประชุมครั้งที่ ๒/๒๕๖๔ เมื่อวันที่ ๒๒ กุมภาพันธ์ ๒๕๖๔ และที่ทำการองค์การบริหารส่วนตำบลกองโพน ตั้งอยู่ที่บ้านไทรงาม หมู่ที่ ๘ อำเภอนาตาล จังหวัดอุบลราชธานี มีพื้นที่รวมประมาณ ๔๗.๙๗๕ ตารางกิโลเมตรหรือประมาณ ๒๙,๓๗๕ ไร่ อยู่ห่างจากอำเภอนาตาล ประมาณ ๑๒ กิโลเมตร โดยอยู่ห่างจากจังหวัดอุบลราชธานีประมาณ ๑๑๐ กิโลเมตร

๑.๒ ลักษณะภูมิประเทศ

สภาพทั่วไป เป็นที่ราบลาดเอียงไปทางทิศเหนือ สภาพดินส่วนใหญ่เป็นดินทราย หรือดินร่วนปนทราย เหมาะแก่การเกษตรและเลี้ยงสัตว์ และในบางพื้นที่เป็นทุ่งหญ้าเลี้ยงสัตว์ หรือพะลานหิน

๑.๓ ลักษณะภูมิอากาศ

ลักษณะอากาศมีลักษณะร้อนชื้น อากาศเปลี่ยนแปลงไปตามฤดู ซึ่งมี ๓ ฤดู ดังนี้

ฤดูร้อน เริ่มตั้งแต่กลางเดือนกุมภาพันธ์ไปจนถึงกลางเดือนพฤษภาคมอากาศร้อนและแห้ง แต่บางครั้งอาจมีอากาศเย็น บ้างครั้งเกิดพายุฝนฟ้าคะนองและลมกระโชกแรงหรืออาจมีลูกเห็บตกก่อให้เกิดความเสียหายแก่ประชาชนทุกปี เรียกว่า “พายุฤดูร้อน”

ฤดูฝน เริ่มตั้งแต่กลางเดือนพฤษภาคม ฝนตกมากในช่วงเดือน พฤษภาคม – ตุลาคม แต่อาจเกิด “ช่วงฝนทิ้ง” ซึ่งอาจนานประมาณ ๑ – ๒ สัปดาห์หรือบางปีอาจเกิดขึ้นรุนแรงและมีฝนน้อยนานนับเดือน ในเดือนกรกฎาคม

ฤดูหนาว เริ่มตั้งแต่กลางเดือนตุลาคมถึงกลางเดือนกุมภาพันธ์ ในช่วงกลางเดือนตุลาคมนานราว ๑-๒ สัปดาห์เป็นช่วงเปลี่ยนฤดูจากฤดูฝนเป็นฤดูหนาว อากาศแปรปรวนไม่แน่นอน อาจเริ่มมีอากาศเย็นหรืออาจยังมีฝนฟ้าคะนอง

๑.๔ ลักษณะของดิน

สภาพดินส่วนใหญ่เป็นดินทราย หรือดินร่วนปนทราย ประมาณ ๘๕ % ดินลูกรังประมาณ ๕ % และดินเหนียวประมาณ ๑๐ %

๒. ด้านการเมือง/การปกครอง

๒.๑ เขตการปกครอง

ในเขตองค์การบริหารส่วนตำบลกองโพน มีทั้งหมดหมู่บ้าน ๑๔ หมู่บ้าน ได้แก่

- หมู่ที่ ๑ บ้านกองโพน หมู่ที่ ๒ บ้านนาชุม
- หมู่ที่ ๓ บ้านโนนสำราญ หมู่ที่ ๔ บ้านค้อ
- หมู่ที่ ๕ บ้านไหล่ธาตุ หมู่ที่ ๖ บ้านสมสะอาด
- หมู่ที่ ๗ บ้านสองห้อง หมู่ที่ ๘ บ้านไทรงาม
- หมู่ที่ ๙ บ้านค้อน้อย หมู่ที่ ๑๐ บ้านโนนสว่าง
- หมู่ที่ ๑๑ บ้านหนองไก่อป่า หมู่ที่ ๑๒ บ้านดอนส้มโฮง
- หมู่ที่ ๑๓ บ้านนาสะเดา หมู่ที่ ๑๔ บ้านถ้ำตาลาว

อาณาเขตขององค์การบริหารส่วนตำบลกองโพน

เหนือที่ ๔๗.๙๗๕ ตารางกิโลเมตร หรือ ๒๙ ,๓๗๕ ไร่

- ทิศเหนือ ติดต่อกับ ตำบลนาแวง ตำบลเขมราฐ อำเภอเขมราฐ
- ทิศใต้ ติดต่อกับ ตำบลนาตาล อำเภอนาตาล
- ทิศตะวันออก ติดต่อกับ ตำบลพะลาน อำเภอนาตาล
- ทิศตะวันตก ติดต่อกับ ตำบลพังเคน อำเภอนาตาลและตำบลขามป้อม อำเภอเขมราฐ

๒.๒ การเลือกตั้ง

องค์การบริหารส่วนตำบลกองโพนมีเขตเลือกตั้งทั้งหมด ๑๔ เขตเลือกตั้ง

ประชาชนในเขตองค์การบริหารส่วนตำบลกองโพน ส่วนใหญ่ร่วมกิจกรรมทางการเมืองเสมอมาและประชาชนในเขตอบต.ยังมีส่วนร่วมในการบริหารงานการช่วยเหลืองานอบต. เสนอแนะในกิจกรรมของอบต.ในการดำเนินงานต่างๆ เช่น การประชุมประชาคมในการจัดแผนพัฒนาอบต.ประชุมประชาคมแก้ไขปัญหาความยากจน ฯลฯ

จำนวนผู้มีสิทธิเลือกตั้ง (ข้อมูลเมื่อวันที่ ๒๐ตุลาคมพ.ศ. ๒๕๕๖)

- จำนวนผู้มีสิทธิเลือกตั้งผู้บริหารท้องถิ่น ๕,๓๖๐ คน
- จำนวนผู้มีสิทธิเลือกตั้งสมาชิกสภาอบต. ๕,๓๔๙ คน

๓. ประชากร

๓.๑ ข้อมูลเกี่ยวกับจำนวนประชากร

หมู่ที่	ชื่อหมู่บ้าน		จำนวนประชากร		รวม	จำนวน ครัวเรือน
			ชาย	หญิง		
๑	บ้านกองโพน		๓๒๒	๓๐๕	๖๒๗	๑๘๕
๒	บ้านนาชุม		๔๑๘	๔๑๒	๘๓๐	๒๕๘
๓	บ้านโนนสำราญ		๓๐๐	๒๙๔	๕๙๔	๑๔๓
๔	บ้านค้อ		๑๙๕	๑๘๙	๓๘๔	๑๓๐
๕	บ้านไหล่นาค		๓๘๙	๔๑๗	๘๐๖	๒๐๖
๖	บ้านสมสะอาด		๓๔๕	๓๗๗	๗๒๒	๑๙๗
๗	บ้านสองห้อง		๒๑๕	๑๙๕	๔๑๐	๑๑๑
๘	บ้านไทรงาม		๓๘๑	๓๗๗	๗๕๘	๒๓๘
๙	บ้านค้อน้อย		๓๕๐	๓๖๒	๗๑๒	๑๘๙
๑๐	บ้านโนนสว่าง		๒๒๕	๒๒๕	๔๕๐	๑๒๕
๑๑	บ้านหนองไก่อ่า		๓๑๘	๒๗๘	๕๙๖	๒๐๑
๑๒	บ้านดอนส้มโฮง		๒๑๐	๑๘๑	๓๙๑	๑๐๑
๑๓	บ้านนาสะอาด		๑๘๗	๑๕๔	๓๔๑	๑๑๘
๑๔	บ้านถ้ำตาลาว		๑๘๓	๒๐๒	๓๘๕	๑๐๕
	รวมทั้งสิ้น		๔,๐๓๘	๓,๙๖๘	๘,๐๐๖	๒,๓๐๗

แหล่งอ้างอิงข้อมูล : สำนักงานทะเบียนอำเภอนาดาล ข้อมูล ณ เดือน มิถุนายน พ.ศ. ๒๕๖๔

๓.๒ ช่วงอายุและจำนวนประชากร

ช่วงอายุ	เพศ		รวม
	ชาย	หญิง	
แรกเกิด - ๔ ปี	๒๐๔	๑๗๔	๓๗๘
๕- ๙ ปี	๒๔๕	๒๓๖	๔๘๑
๑๐ - ๑๔ ปี	๒๙๓	๒๓๗	๕๓๐
๑๕ - ๑๙ ปี	๒๗๓	๒๖๑	๕๓๔
๒๐ - ๒๔ ปี	๓๒๒	๓๒๙	๖๕๑
๒๕ - ๒๙ ปี	๓๑๗	๓๑๗	๖๓๔
๓๐ - ๓๔ ปี	๓๐๖	๒๖๖	๕๗๒
๓๕ - ๓๙ ปี	๓๘๑	๓๗๗	๗๕๘
๔๐ - ๔๔ ปี	๒๖๙	๒๖๒	๕๓๑
๔๕ - ๔๙ ปี	๓๑๘	๓๔๘	๖๖๖
๕๐ - ๕๔ ปี	๓๓๗	๓๑๔	๖๕๑
๕๕ - ๕๙ ปี	๒๕๐	๒๗๑	๕๒๑
๖๐ - ๖๙ ปี	๓๘๙	๓๖๕	๗๕๔
๗๐ - ๗๙ ปี	๑๘๗	๒๑๑	๓๙๘
๘๐ ปี หรือสูงกว่า	๗๐	๑๐๔	๑๗๔
รวมทั้งสิ้น	๔,๐๓๗	๓,๙๖๙	๘,๐๐๖

๔. สภาพทางสังคม

๔.๑ การศึกษา

ในพื้นที่องค์การบริหารส่วนตำบลกองโพน มีการจัดการศึกษาออกเป็น ๒ ระดับ ได้แก่

(๑) การศึกษาในระบบ ระดับประถมศึกษาและมัธยมศึกษา ซึ่งมีโรงเรียนระดับประถมศึกษา จำนวน ๕ แห่ง คือ โรงเรียนบ้านกองโพน, โรงเรียนบ้านนาชุม, โรงเรียนบ้านค้อ, โรงเรียนบ้านไหล่ธาตุ และโรงเรียนบ้านไทรงาม โดยเป็นโรงเรียนขยายโอกาสทางการศึกษาจำนวน ๔ โรงเรียน ซึ่งมีจำนวนบุคลากรและนักเรียน ดังนี้

สถานศึกษา	จำนวน ห้องเรียน	จำนวนครู	จำนวน นักเรียน	หมายเหตุ
โรงเรียนบ้านกองโพน	๑๒	๒๔	๒๑๐	ขยายโอกาส
โรงเรียนบ้านนาขุม	๑๑	๑๖	๑๐๔	ขยายโอกาส
โรงเรียนบ้านค้อ	๑๑	๑๗	๑๑๓	ขยายโอกาส
โรงเรียนบ้านไหล่นาค	๘	๗	๘๖	
โรงเรียนบ้านไทรงาม	๑๑	๑๘	๑๓๑	ขยายโอกาส
รวมทั้งสิ้น	๕๓	๘๒	๖๔๔	

(๒) การศึกษาระดับปฐมวัย องค์การบริหารส่วนตำบลกองโพน ได้จัดการศึกษาตามโครงการถ่ายโอนภารกิจการจัดการศึกษาอนุบาล ๓ ขวบ ซึ่งปฏิบัติตามนโยบายการกระจายอำนาจให้แก่องค์กรปกครองส่วนท้องถิ่น ตามรัฐธรรมนูญแห่งราชอาณาจักรไทย พ.ศ.๒๕๔๐ มาตรา ๗๘ และพระราชบัญญัติกำหนดแผนและขั้นตอนการกระจายอำนาจให้แก่องค์กรปกครองส่วนท้องถิ่น พ.ศ. ๒๕๔๒ มาตรา ๓๐ กระทรวงศึกษาธิการ มีนโยบายถ่ายโอนการจัดการศึกษาเด็กก่อนเกณฑ์ ให้แก่องค์กรปกครองส่วนท้องถิ่นดำเนินการในปีการศึกษา ๒๕๕๔ โดยองค์การบริหารส่วนตำบลกองโพน ได้ดำเนินการจัดการเรียนการสอนเด็กก่อนวัยเรียน โดยมีศูนย์พัฒนาเด็กเล็ก แยกเป็น

ศูนย์พัฒนาเด็กเล็ก (เด็กก่อนวัยเรียน)

สถานศึกษา	จำนวน ห้องเรียน	จำนวน ครู	ปี	ปี	หมายเหตุ
			๒๕๖๓ จำนวน นร.	๒๕๖๔ จำนวน นร.	
ศูนย์พัฒนาเด็กเล็ก ม.๑	๓	๖	๔๑	๔๕	
ศูนย์พัฒนาเด็กเล็ก ม.๖	๒	๔	๒๓	๑๘	
ศูนย์พัฒนาเด็กเล็ก ม.๙	๒	๔	๓๖	๓๓	
รวมทั้งสิ้น	๓	๑๔	๑๐๐	๙๖	

(๓) การศึกษานอกระบบ ระดับประถมศึกษาและมัธยมศึกษา โดยศูนย์การศึกษานอกระบบและการศึกษาตามอัธยาศัย (กศน.) ตำบลกองโพน เปิดสอนระดับประถมศึกษา และมัธยมศึกษาตอนต้นและตอนปลาย ให้แก่ประชาชน อายุตั้งแต่ ๑๕ ปีขึ้นไป

๒	ระดับการศึกษา	จำนวนห้องเรียน	จำนวนครู	จำนวนนักเรียน	หมายเหตุ
.๒ สาธารณสุข บรีก	ระดับประถมศึกษา	-	-	๙	
	ระดับมัธยมศึกษาตอนต้น	๑	๒	๔๔	
	ระดับมัธยมศึกษาตอนปลาย	-	-	๘๑	
	ระดับ ปวช.	-	-	-	
	รวมทั้งสิ้น	๑	๒	๑๓๔	

ทางด้านสาธารณสุขในเขตองค์การบริหารส่วนตำบลกองโพน มีหน่วยให้บริการทางสาธารณสุข ได้แก่

- โรงพยาบาลรัฐ จำนวน ๑ แห่ง คือ โรงพยาบาลส่งเสริมสุขภาพตำบลกองโพน (รพ.สต.) จำนวน ๑ แห่ง
จำนวนบุคลากรทางด้านสาธารณสุข

- นักวิชาการสาธารณสุขปฏิบัติการ	จำนวน	๑ คน
- ผู้บริบาลผู้ป่วยเบาหวาน	จำนวน	๑ คน
- พยาบาลวิชาชีพ	จำนวน	๑ คน
- นักบริหารงานสาธารณสุขชำนาญการ	จำนวน	๑ คน
- เจ้าหน้าที่ทันตกรรม	จำนวน	๑ คน
- ผู้ช่วยแพทย์แผนไทย	จำนวน	๑ คน
- พนักงานบันทึกข้อมูล	จำนวน	๑ คน
- คนงานทั่วไป	จำนวน	๑ คน
- ผู้ช่วยทันตกรรม	จำนวน	๑ คน
- อาสาสมัครสาธารณสุข	จำนวน ๑๕	๒ คน
- อัตราการมีและใช้ส้วมราดน้ำ	ร้อยละ ๑๐๐	

การเปรียบเทียบข้อมูลด้านสาธารณสุข (มิถุนายน ๒๕๖๔)

ลำดับที่	รายการ	จำนวน				หมายเหตุ
		ปี๒๕๕๙	ปี๒๕๖๒	ปี๒๕๕๓	ปี๒๕๖๔	
๑	โรคไข้เลือดออก	๓	๓	-	-	
๒	โรคเบาหวาน	๓๓๗	๓๓๙	๕๐๐	๕๓๑	
๓	โรคความดันโลหิตสูง	๒๔๓	๒๔๗	๗๕๘	๘๒๕	
๔	โรคมะเร็ง	๗	๗	๓	๓	

ข้อมูลการจัดอันดับของโรค ๕ อันดับ

อันดับที่	โรค	จำนวน
๑	โรคความดันโลหิตสูง	๗๕๘
๒	โรคเบาหวาน	๕๐๐
๓	โรคไตวาย	๗
๔	โรคหัวใจ	๒
๕	โรคไทรอยด์	-
	รวม	๑,๒๖๗

๔.๓ อาชญากรรม

องค์การบริหารส่วนตำบลกองโพนไม่มีเหตุอาชญากรรมเกิดขึ้น แต่มีเหตุการณ์ลักขโมยทรัพย์สินประชาชน และทำลายทรัพย์สินของราชการ ซึ่งองค์การบริหารส่วนตำบลกองโพนก็ได้ดำเนินการป้องกันการเกิดเหตุดังกล่าว จากการสำรวจข้อมูลพื้นฐานพบว่า ส่วนมากครัวเรือนมีการป้องกันอุบัติเหตุอย่างถูกวิธีมีความปลอดภัยในชีวิตและทรัพย์สิน วิธีการแก้ปัญหาขององค์การบริหารส่วนตำบลกองโพนที่สามารถดำเนินการได้ตามอำนาจหน้าที่และงบประมาณที่มีอยู่อย่างจำกัด คือการติดตั้งกล้องวงจรปิดในจุดที่เป็นที่สาธารณะ ติดตั้งสัญญาณไฟกระพริบทางร่วมทางแยก รวมทั้งได้ตั้งจุดตรวจ / จุดสกัด / จุดบริการ ในช่วงเทศกาลที่มีวันหยุดหลายวันเพื่ออำนวยความสะดวกให้กับประชาชน แต่ปัญหาที่พบเป็นประจำคือการทะเลาะวิวาทของกลุ่มวัยรุ่นโดยเฉพาะในสถานที่จัดงานดนตรี งานมหรสพ เป็นปัญหาที่ชุมชนได้รับผลกระทบเป็นอย่างมาก การแก้ไขปัญหา คือการแจ้งเตือนให้ผู้ปกครองดูแลบุตรหลานของตน ประชาสัมพันธ์ให้ทราบถึงผลกระทบ ผลเสียหาย และโทษที่ได้รับจากการเกิดเหตุทะเลาะวิวาท การขอความร่วมมือไปยังผู้นำ การขอคำสั่งจาก ตำรวจ / ผู้นำ / อปพร. เพื่อระงับเหตุไม่ให้เกิดความรุนแรง แต่จะไม่ให้เกิดขึ้นเลยยังเป็นปัญหาที่ปัจจุบันไม่สามารถที่จะแก้ไขได้ ทั้งที่มีการร่วมมือกันหลายฝ่าย เป็นเรื่องที่ทางองค์การบริหารส่วนตำบลกองโพนจะต้องหาวิธีที่จะแก้ไขปัญหาให้กับประชาชนต่อไปตามอำนาจหน้าที่ที่สามารถดำเนินการได้

๔.๔ ยาเสพติด

ปัญหายาเสพติดในชุมชนขององค์การบริหารส่วนตำบลกองโพน ยังมีผู้ที่ติดยาเสพติด ทางองค์การบริหารส่วนตำบลกองโพนจึงได้ขอความร่วมมือกับทางผู้นำ ประชาชนหน่วยงานขององค์การบริหารส่วนตำบลกองโพนที่ช่วยสอดส่องดูแล การแก้ไขปัญหาขององค์การบริหารส่วนตำบลกองโพนสามารถทำได้เฉพาะตามอำนาจหน้าที่ เท่านั้น เช่น การรณรงค์ การประชาสัมพันธ์ การแจ้งเบาะแส การฝึกอบรมให้ความรู้ ถ้านอกเหนือจากอำนาจหน้าที่ ก็เป็นเรื่องของ ที่ทำการอำเภอหรือสถานีตำรวจภูธรแล้วแต่กรณี ทั้งนี้ องค์การบริหารส่วนตำบลกองโพนก็ได้ให้ความร่วมมือมาโดยตลอด

๔.๕ การสังคมสงเคราะห์

องค์การบริหารส่วนตำบลกองโพนได้ดำเนินการด้านสังคมสงเคราะห์ ดังนี้

๑. ดำเนินการจ่ายเบี้ยยังชีพให้กับผู้สูงอายุ ผู้พิการ และผู้ป่วยเอดส์
๒. ประสานการทำบัตรผู้พิการ
๓. ตั้งโครงการช่วยเหลือผู้ยากจน ยากไร้ รายได้น้อย และผู้ด้อยโอกาสไร้ที่พึ่ง
๔. ตั้งโครงการปรับปรุงซ่อมแซมบ้านคนจน
๕. จัดตั้งศูนย์พักคอย เพื่อเตรียมรองรับผู้ป่วยที่ติดเชื้อไวรัสโคโรนา ๒๐๑๙ (โควิด - ๑๙)

๕. ระบบบริการพื้นฐาน

ในองค์การบริหารส่วนตำบลกองโพนมีระบบบริการพื้นฐาน ดังนี้

๕.๑ การคมนาคมขนส่ง

(๑) ทางหลวงชนบท หมายเลข ๔๐๑๗ ซึ่งเป็นเส้นทางคมนาคมหลัก เชื่อมโยงระหว่างอำเภอเขมราฐ กับ ตำบลกองโพน ตำบลพะลานอำเภอนาตาล

(๒) ทางหลวงท้องถิ่น

- ถนนลาดยางสายสมสะอาด - นาสะตั้ง ซึ่งเป็นเส้นทางคมนาคมเชื่อมระหว่าง บ้านสมสะอาด ตำบลกองโพน ไปบ้านนาสะตั้ง ต.นาตาล อำเภอนาตาล (อบจ.)

- ทางหลวงท้องถิ่นหมายเลข อบ.ถ. ๔๖-๐๐๒ ซึ่งเป็นเส้นทางคมนาคมเชื่อมระหว่าง สายบ้านไทรงามตำบลกองโพน ไปบ้านนาคอม ต.นาตาล อำเภอนาตาล

- ถนนลาดยางสายไทรงาม - ทางหลวงหมายเลข ๒๑๑๒ ซึ่งเป็นเส้นทางคมนาคมเชื่อมระหว่าง สายบ้านไทรงาม

- ทางหลวงท้องถิ่นหมายเลข อบ.ถ. ๔๖-๐๐๑ ซึ่งเป็นเส้นทางคมนาคมเชื่อมระหว่างบ้านสมสะอาด ไปบ้านค้อใหญ่ ตำบลกองโพน

ถนนในเขตพื้นที่องค์การบริหารส่วนตำบลกองโพน

ทางหลวงชนบท จำนวน ๑ สาย

สภาพถนน คอนกรีต จำนวน - สาย ระยะทาง - กม.

ลาดยาง จำนวน ๑ สาย ระยะทาง ๘ กม.

ลูกรัง จำนวน - สาย ระยะทาง - กม.

ถนนของท้องถิ่น องค์การบริหารส่วนตำบลกองโพนจำนวน ๑๔๘ สาย รวม ๑๒๕.๒๔ กม.

สภาพถนน คอนกรีต จำนวน ๕๕ สาย ระยะทาง ๒๐.๕๗ กม.

ลาดยาง จำนวน ๔ สาย ระยะทาง ๒๐.๐๓ กม.

ลูกรัง จำนวน ๘๙ สาย ระยะทาง ๘๔.๖๔ กม.

๕.๒ การไฟฟ้า

กิจการไฟฟ้าขององค์การบริหารส่วนตำบลกองโพนอยู่ในความควบคุมของการไฟฟ้าส่วนภูมิภาค คือ สำนักงานการไฟฟ้าส่วนภูมิภาคอำเภอเขมราฐ

- ไฟฟ้าสาธารณะ ไฟฟ้าเข้าถึง จำนวน ๑๔ หมู่บ้าน จำนวนประชากรที่ใช้ไฟฟ้า ๑๐๐ %
- โคมไฟฟ้าส่องสว่าง จำนวน ๑๔ หมู่บ้าน

๕.๓ การประปา

กิจการประปาในเขตองค์การบริหารส่วนตำบลกองโพน ประกอบด้วย

- (๑) การบริหารจัดการ โดยองค์การบริหารส่วนตำบลกองโพน จำนวน ๙ แห่ง
 - ประปาหมู่บ้านระบบผิวดิน ๑ แห่ง
 - ประปาหมู่บ้านระบบบาดาล๘ แห่ง
- (๒) การบริหารจัดการ โดยหมู่บ้าน จำนวน๑๖ แห่ง
 - ประปาหมู่บ้านระบบผิวดิน ๒ แห่ง
 - ประปาหมู่บ้านระบบบาดาล๑๔ แห่ง

๕.๔ โทรศัพท์

- เส้าโทรศัพท์ ๕ แห่ง ได้แก่ AIS , DTAC ,TRUE
- โทรศัพท์ตามบ้าน/สถานที่ราชการ
- ศูนย์ ICT จำนวน ๑ แห่ง

สำหรับการสื่อสารภายในที่ทำการองค์การบริหารส่วนตำบลกองโพน ใช้โทรศัพท์ จำนวน ๒ เลขหมาย ได้แก่

หมายเลขโทรศัพท์ภายในที่ทำการองค์การบริหารส่วนตำบลกองโพน		เศรษฐกิจ	
๖. ระบบ	สำนักปลัดองค์การบริหารส่วนตำบล		๐-๔๕๔๒-๙๕๗๔
	กองคลัง		๐-๔๕๔๒-๙๕๗๕

๖.๑ การเกษตรกรรม (การประมง/การปศุสัตว์)

ภายในเขตองค์การบริหารส่วนตำบลกองโพน ประชาชนส่วนใหญ่ประกอบอาชีพทำนาส่วนการทำไร่ ทำสวน มีการปลูกพืชเศรษฐกิจบางส่วนได้แก่ มันสำปะหลัง ยางพาราและพืชไร่อื่น อาชีพเสริม ได้แก่ ทอผ้าฝ้าย, เพาะเห็ด, เย็บผ้าและเครื่องจักรสาน หลังจากทำนาเสร็จไปรับจ้างทำงานทั่วไปที่กรุงเทพฯ และในตัวเมืองจังหวัดต่าง ๆ ที่มีความเจริญ เช่น จังหวัดสมุทรสาคร จังหวัดชลบุรี เป็นต้น อาชีพรอง ได้แก่ ทำสวน, ข้าราชการ และค้าขาย ซึ่งในแต่ละหมู่บ้านได้มีอาสาสมัครจากกระทรวง ทบวง กรมต่าง ๆ ได้แต่งตั้งมาเพื่อช่วยเหลือประชาชนในพื้นที่ ได้แก่ สมาชิกสภาเกษตรกร (กระทรวงเกษตรและสหกรณ์) หมอดิน (กรมพัฒนาที่ดิน) อาสาสมัครปศุสัตว์ (กรมปศุสัตว์) และมีการรวมกลุ่มเกษตรกร

- มีการเลี้ยงสัตว์ เช่น โค,กระบือ,ไก่,เป็ด, ไข่เพื่อจำหน่ายและบริโภคในครอบครัว
- มีการเลี้ยงปลาในกระชัง

๖.๒ การอุตสาหกรรม

ภายในเขตองค์การบริหารส่วนตำบลกองโพน มีโรงงานอุตสาหกรรมขนาดเล็ก ๑๘ แห่ง เช่น โรงสีข้าวขนาดเล็ก

๖.๓ การบริการ

- โรงแรม/ที่พัก (รีสอร์ท) จำนวน ๒ แห่ง ได้แก่ ธารพริรีสอร์ท สุภาวดีรีสอร์ท

๖.๔ การท่องเที่ยว

สถานที่ท่องเที่ยวในเขตองค์การบริหารส่วนตำบลกองโพน ยังไม่โดดเด่นมากนัก มีเพียงแหล่งท่องเที่ยวประเภทวัดและโบราณสถานบางแห่ง เช่น วัดถ้ำตาลาว ซึ่งมีโบราณวัตถุ

๖.๕ การพาณิชย์และกลุ่มอาชีพ

- ร้านค้า ๘๖ แห่ง
- ปั้มน้ำมันหลอด ๒ แห่ง (ตู้น้ำมันหยอดเหรียญ)
- โรงกลั่นสุรา ๑ แห่ง
- ตลาดนัดย่อย(หมู่บ้าน) ทุกจันทร์ ,วันพุธ, พฤหัสบดี และเสาร์ ๔ แห่ง ได้แก่ บ้านสม

สะอาด บ้านไทรงาม บ้านนาชุมในเขตองค์การบริหารส่วนตำบลกองโพน มีการพาณิชย์กรรม ร้านค้า และมีตลาดนัดย่อยเกือบทุกหมู่บ้านมีชุมชนขนาดใหญ่ ประมาณ ๒-๓ หมู่บ้าน เป็นเส้นทางผ่านระหว่างอำเภอ และได้รับการจัดสรรงบประมาณในการดำเนินการเกี่ยวกับกองทุนต่าง ๆ ได้แก่

- กองทุนหมู่บ้านเงินล้าน
- กองทุน SML
- กองทุน กขคจ.
- กองทุนหมู่บ้านละ ๑๐๐,๐๐๐ บาท (โครงการเศรษฐกิจชุมชน)
- กลุ่มออมทรัพย์
- กองทุนพัฒนาบทบาทสตรี
- กลุ่มอาชีพ

๗. ศาสนา ประเพณี วัฒนธรรม

๗.๑ การนับถือศาสนา

ศาสนา ในเขตองค์การบริหารส่วนตำบลกองโพ้น ประชากรส่วนใหญ่ นับถือศาสนาพุทธประมาณ ๙๘ % นอกจากนี้มีนับถือศาสนาอื่นๆ ๒ % เช่น ศาสนาคริสต์

วัดที่อยู่ในเขตเขตองค์การบริหารส่วนตำบลกองโพ้น จำนวน ๑๑ แห่ง ได้แก่ วัดสว่างอารมณ์ (ม.๑) วัดศรีมงคล(ม.๒) วัดโนนสำราญ(ม.๓) วัดบ้านค้อ(ม.๔) วัดศรีบุญเรือง(ม.๕) วัดบ้านสมสะอาด(ม.๖) วัดศรีสว่าง (ม.๗) วัดบ้านไทรงาม(ม.๘) วัดบ้านค้อน้อย(ม.๙) สำนักสงฆ์ดอนภูดิน(ม.๑๐) วัดโพธิ์สามยอด(ม.๑๑) สำนักสงฆ์นาสะเดา(ม.๑๓) วัดถ้ำตาลาว(ม.๑๔)

- สถานที่ประกอบกิจกรรมคริสต์ จำนวน ๑ แห่ง

๗.๒ ประเพณีและงานประจำปี

- | | |
|-------------------|------------------|
| ๑. งานปีใหม่ | ๒. งานสงกรานต์ |
| ๓. งานเข้าพรรษา | ๔. งานทอดผ้าป่า |
| ๕. งานลอยกระทง | ๖. งานบุญมหาชาติ |
| ๗. งานออกพรรษา | ๘. งานทอดกฐิน |
| ๙. งานบุญคุ้มบ้าน | |

๗.๓ ภูมิปัญญาท้องถิ่น ภาษาถิ่น

ภูมิปัญญาท้องถิ่น ประชาชนในเขตตำบลได้อนุรักษ์ภูมิปัญญาท้องถิ่น ได้แก่ วิธีการทำเครื่องจักสารใช้สำหรับในครีวเรือน และวิธีการจับปลาธรรมชาติ

ภาษาถิ่น ส่วนมากร้อยละ ๙๘ % พูดภาษาอีสาน

๘. ทรัพยากรธรรมชาติ

๘.๑ ทรัพยากรน้ำ

ชุมชนในเขตองค์การบริหารส่วนตำบลกองโพ้น ได้มีการใช้ทรัพยากรน้ำทั้ง ผิวดินและน้ำบาดาล เนื่องจากได้มีลำห้วยต่าง ๆ ล้อมรอบพื้นที่ ได้แก่ ลำห้วยไร่ ,ลำห้วยแขง , ลำห้วยคันท และลำห้วยตูป ซึ่งน้ำส่วนใหญ่จะไหลลงแม่น้ำโขง องค์การบริหารส่วนตำบล จึงต้องมีการจัดหาแหล่งน้ำไว้ใช้ โดยการขุดสระน้ำ ขุดลอกลำห้วย ก่อสร้างฝายน้ำล้น หรือก่อสร้างอ่างเก็บน้ำไว้ใช้ทางการเกษตรหรือทางอุปโภคบริโภค ได้แก่ หนองโสกเสื่อ ,อ่างเก็บน้ำห้วยสร้างแห่, ร่องเตย, ร่องหมากแก้ว ,ห้วยหินลาด ,ฝายน้ำล้นห้วยแขง ปัจจุบันน้ำจากลำห้วยหรืออ่างเก็บน้ำ ได้นำมาใช้กับระบบประปาหมู่บ้าน ใช้เป็นน้ำดิบผลิตน้ำประปาแจกจ่ายในหมู่บ้านนอกจากนี้ยังมีการใช้น้ำ บาดาล โดยการขุดบ่อบาดาล บ่อน้ำตื้น และบ่อโยก มาใช้ในการอุปโภคและบริโภค

๘.๒ ทรัพยากรป่าไม้

ชุมชนในเขตองค์การบริหารส่วนตำบลก่องโพธิ์มีความหนาแน่น และมีการดำเนินการด้านเกษตรกรรมมาก มีพื้นที่ป่าไม้ร้อยละ ๑๐ ของพื้นที่ พื้นที่ป่าไม้เป็นชนิดป่าไม้เบญจพรรณ เช่น ไม้เต็ง ริง แดง ยาง ฯลฯ ได้แก่ ป่าสงวนแห่งชาติดงคันไทร และป่าดงทรายพูล ส่วนการอนุรักษ์ป่าไม้ โดยทำการปลูกตามแนวริมถนนสาธารณะ บริเวณอาคารสำนักงานของทางราชการ และที่ของเอกชน นอกจากบริเวณพื้นที่ป่าไม้ แล้วยังมีที่สาธารณประโยชน์ต่าง ๆ ในแต่ละหมู่บ้าน เพื่อนำมาปลูกต้นไม้ใช้ให้เกิดประโยชน์ เช่น ที่ดอนปู่ตา ป่าช้าสาธารณะ ที่พักสงฆ์/สำนักสงฆ์ เป็นต้น

ส่วนที่ ๒

ยุทธศาสตร์การพัฒนาระดับมหภาค

๑. ความสัมพันธ์ระหว่างแผนพัฒนาระดับมหภาค

๑.๑ แผนยุทธศาสตร์ชาติ ๒๐ ปี (พ.ศ. ๒๕๖๑ - ๒๕๘๐)

วิสัยทัศน์ประเทศไทย

“ประเทศไทยมีความมั่นคง มั่งคั่ง ยั่งยืน เป็นประเทศพัฒนาแล้ว ด้วยการพัฒนาตามหลักปรัชญาของเศรษฐกิจพอเพียง” หรือเป็นคติพจน์ประจำชาติว่า “มั่นคง มั่งคั่ง ยั่งยืน” เพื่อสนองต่อผลประโยชน์แห่งชาติ อันได้แก่ การมีเอกราช อธิปไตย การดำรงอยู่อย่างมั่นคง และยั่งยืนของสถาบันหลักของชาติและประชาชนจากภัยคุกคามทุกรูปแบบ การอยู่ร่วมกันในชาติอย่างสันติสุขเป็นปึกแผ่น มีความมั่นคงทางสังคมท่ามกลางพหุสังคมและการมีเกียรติและศักดิ์ศรีของความเป็นมนุษย์ความเจริญเติบโตของชาติ ความเป็นธรรมและความอยู่ดีมีสุขของประชาชน ความยั่งยืนของฐานทรัพยากรธรรมชาติสิ่งแวดล้อม ความมั่นคงทางพลังงานและอาหาร ความสามารถในการรักษาผลประโยชน์ของชาติภายใต้การเปลี่ยนแปลงของสถานะแวดล้อมระหว่างประเทศ และการอยู่ร่วมกันอย่างสันติประสานสอดคล้องกันด้านความมั่นคงในประชาคมอาเซียนและประชาคมโลกอย่างมีเกียรติและศักดิ์ศรี

ความมั่นคง หมายถึง การมีความมั่นคงปลอดภัยจากภัยและการเปลี่ยนแปลงทั้ง

ภายในประเทศและภายนอกประเทศในทุกระดับ ทั้งระดับประเทศ สังคม ชุมชน ครัวเรือน และปัจเจกบุคคล และมีความมั่นคงในทุกมิติ ทั้งมิติทางการทหาร เศรษฐกิจ สังคม สิ่งแวดล้อม และการเมือง เช่น ประเทศมีความมั่นคงในเอกราชและอธิปไตย มีการปกครองระบอบประชาธิปไตยที่มีพระมหากษัตริย์ทรงเป็นประมุข สถาบันชาติ ศาสนา พระมหากษัตริย์มีความเข้มแข็งเป็นศูนย์กลางและเป็นที่ยึดเหนี่ยวจิตใจของประชาชน มีระบบการเมืองที่มั่นคงเป็นกลไกที่นำไปสู่การบริหารประเทศที่ต่อเนื่องและโปร่งใสตามหลักธรรมาภิบาล สังคมมีความปรองดองและความสามัคคี สามารถผนึกกำลังเพื่อพัฒนาประเทศ ชุมชนมีความเข้มแข็ง ครอบครัวมีความอบอุ่น ประชาชนมีความมั่นคงในชีวิต มีงานและรายได้ที่มั่นคงพอเพียงกับการดำรงชีวิต มีการออมสำหรับวัยเกษียณ ความมั่นคงของอาหาร พลังงาน และน้ำ มีที่อยู่อาศัยและความปลอดภัยในชีวิตทรัพย์สิน

ความมั่งคั่ง หมายถึง ประเทศไทยมีการขยายตัวของเศรษฐกิจอย่างต่อเนื่องและมีความยั่งยืนจนเข้าสู่กลุ่มประเทศรายได้สูง ความเหลื่อมล้ำของการพัฒนาลดลง ประชากรมีความอยู่ดีมีสุขได้รับผลประโยชน์จากการพัฒนาอย่างเท่าเทียมกันมากขึ้น และมีการพัฒนาอย่างทั่วถึงทุกภาคส่วนมีคุณภาพชีวิตตามมาตรฐานขององค์การสหประชาชาติ ไม่มีประชาชนที่อยู่ในภาวะความยากจนเศรษฐกิจในประเทศมีความเข้มแข็ง ขณะเดียวกันต้องมีความสามารถในการแข่งขันกับประเทศต่างๆทั้งในตลาดโลกและตลาดภายในประเทศเพื่อให้สามารถสร้างรายได้ทั้งจากภายในและภายนอกประเทศตลอดจนมีการสร้างฐานเศรษฐกิจและสังคมแห่งอนาคตเพื่อให้สอดคล้องกับบริบทการพัฒนาที่เปลี่ยนแปลงไป และประเทศไทยมีบทบาทที่สำคัญในเวทีโลก และมีความสัมพันธ์ทางเศรษฐกิจและการค้าอย่างแน่นแฟ้นกับประเทศในภูมิภาคเอเชีย เป็นจุดสำคัญของการเชื่อมโยงในภูมิภาค ทั้งการคมนาคมขนส่ง การผลิต การค้า การลงทุน และการทำธุรกิจ เพื่อให้เป็นพลังในการพัฒนา นอกจากนี้ยังมีความสมบูรณ์ในทุนที่จะสามารถสร้างการพัฒนาต่อเนื่องไปได้ ได้แก่ ทุนมนุษย์ ทุนทางปัญญาทุนทางการเงิน ทุนที่เป็นเครื่องมือเครื่องจักร ทุนทางสังคม และทุนทรัพยากรธรรมชาติและสิ่งแวดล้อม

ความยั่งยืน หมายถึง การพัฒนาที่สามารถสร้างความเจริญ รายได้ และคุณภาพชีวิตของประชาชนให้เพิ่มขึ้นอย่างต่อเนื่อง ซึ่งเป็นการเจริญเติบโตของเศรษฐกิจที่อยู่บนหลักการใช้ การรักษาและการฟื้นฟูฐานทรัพยากรธรรมชาติอย่างยั่งยืน ไม่ใช่ทรัพยากรธรรมชาติจนเกินพอดี ไม่สร้างมลภาวะต่อสิ่งแวดล้อมจนเกินความสามารถในการรองรับและเยียวยาของระบบนิเวศ การผลิตและการบริโภคเป็นมิตรกับสิ่งแวดล้อม และสอดคล้องกับเป้าหมายการพัฒนาที่ยั่งยืน ทรัพยากรธรรมชาติมีความอุดมสมบูรณ์มากขึ้นและสิ่งแวดล้อมมีคุณภาพดีขึ้น คนมีความรับผิดชอบต่อสังคม มีความเอื้ออาทร เสียสละเพื่อผลประโยชน์ส่วนรวม รัฐบาลมีนโยบายที่มุ่งประโยชน์ส่วนรวมอย่างยั่งยืนและให้ความสำคัญกับการมีส่วนร่วมของประชาชน และทุกภาคส่วนในสังคมยึดถือและปฏิบัติตามหลักปรัชญาของเศรษฐกิจพอเพียงเพื่อการพัฒนาอย่างสมดุล มีเสถียรภาพ และยั่งยืน

โดยมีเป้าหมายการพัฒนาประเทศ คือ **“ประเทศชาติมั่นคง ประชาชนมีความสุข เศรษฐกิจพัฒนาอย่างต่อเนื่อง สังคมเป็นธรรม ฐานทรัพยากรธรรมชาติยั่งยืน”** โดยยกระดับศักยภาพของประเทศในหลากหลายมิติ พัฒนาคมนในทุกมิติและในทุกช่วงวัยให้เป็นคนดี เก่ง และมีคุณภาพ สร้างโอกาสและความเสมอภาคทางสังคม สร้างการเติบโตบนคุณภาพชีวิตที่เป็นมิตรกับสิ่งแวดล้อม และมีภาครัฐของประชาชนเพื่อประชาชนและประโยชน์ส่วนรวม โดยการประเมินผลการพัฒนาตามยุทธศาสตร์ชาติ ประกอบด้วย

- ๑) ความอยู่ดีมีสุขของคนไทยและสังคมไทย
- ๒) ชีตความสามารถในการแข่งขัน การพัฒนาเศรษฐกิจ และการกระจายรายได้
- ๓) การพัฒนาทรัพยากรมนุษย์ของประเทศ
- ๔) ความเท่าเทียมและความเสมอภาคของสังคม
- ๕) ความหลากหลายทางชีวภาพ คุณภาพสิ่งแวดล้อม และความยั่งยืนของทรัพยากรธรรมชาติ
- ๖) ประสิทธิภาพการบริหารจัดการและการเข้าถึงการให้บริการของภาครัฐ

๔. ประเด็นยุทธศาสตร์ชาติ

๔.๑ ยุทธศาสตร์ชาติด้านความมั่นคง

- (๑) การรักษาความสงบภายในประเทศ
- (๒) การป้องกันและแก้ไขปัญหาที่มีผลกระทบต่อความมั่นคง
- (๓) การพัฒนาศักยภาพของประเทศให้พร้อมเผชิญภัยคุกคามที่กระทบต่อความมั่นคงของชาติ
- (๔) การบูรณาการความร่วมมือด้านความมั่นคงกับอาเซียนและนานาชาติ รวมถึงองค์กรภาครัฐและที่มิใช่ภาครัฐ
- (๕) การพัฒนากลไกการบริหารจัดการความมั่นคงแบบองค์รวม

๔.๒ ยุทธศาสตร์ชาติด้านการสร้างความสามารถในการแข่งขัน

- (๑) การเกษตรสร้างมูลค่า
- (๒) อุตสาหกรรมและบริการแห่งอนาคต
- (๓) สร้างความหลากหลายด้านการท่องเที่ยว

๔.๔ โครงสร้างพื้นฐาน เชื่อมไทย เชื่อมโลก

- (๕) พัฒนาเศรษฐกิจบนพื้นฐานผู้ประกอบการยุคใหม่

๔.๓ ยุทธศาสตร์ชาติด้านการพัฒนาและเสริมสร้างศักยภาพทรัพยากรมนุษย์

- (๑) การปรับเปลี่ยนค่านิยมและวัฒนธรรม
- (๒) การพัฒนาศักยภาพคนตลอดช่วงชีวิต
- (๓) ปฏิรูปกระบวนการเรียนรู้ที่ตอบสนองต่อการเปลี่ยนแปลงในศตวรรษที่ ๒๑
- (๔) การตระหนักถึงพหุปัญญาของมนุษย์ที่หลากหลาย
- (๕) การเสริมสร้างให้คนไทยมีสุขภาวะที่ดี

(๖) การสร้างสภาพแวดล้อมที่เอื้อต่อการพัฒนาและเสริมสร้างศักยภาพทรัพยากรมนุษย์

(๗) การเสริมสร้างศักยภาพการกีฬาในการสร้างคุณค่าทางสังคมและพัฒนาประเทศ

๔.๔ ยุทธศาสตร์ชาติด้านการสร้างโอกาสและความเสมอภาคทางสังคม

(๑) การลดความเหลื่อมล้ำ สร้างความเป็นธรรมในทุกมิติ

(๒) การกระจายศูนย์กลางความเจริญทางเศรษฐกิจ สังคม และเทคโนโลยี

(๓) การเสริมสร้างพลังทางสังคม

(๔) การเพิ่มขีดความสามารถของชุมชนท้องถิ่นในการพัฒนา การพึ่งตนเองและการ

จัดการตนเอง

๔.๕ ยุทธศาสตร์ชาติด้านการสร้างการเติบโตบนคุณภาพชีวิตที่เป็นมิตรกับสิ่งแวดล้อม

(๑) สร้างการเติบโตอย่างยั่งยืนบนสังคมเศรษฐกิจสีเขียว

(๒) สร้างการเติบโตอย่างยั่งยืนบนสังคมเศรษฐกิจภาคทะเล

(๓) สร้างการเติบโตอย่างยั่งยืนบนสังคมที่เป็นมิตรต่อสภาพภูมิอากาศ

(๔) พัฒนาพื้นที่เมือง ชนบท เกษตรกรรมและอุตสาหกรรมเชิงนิเวศ มุ่งเน้นความเป็น

เมืองที่เติบโตอย่างต่อเนื่อง

(๕) พัฒนาความมั่นคงน้ำ พลังงาน และเกษตรที่เป็นมิตรต่อสิ่งแวดล้อม

(๖) ยกระดับกระบวนการทัศน์เพื่อกำหนดอนาคตประเทศ

๔.๖ ยุทธศาสตร์ชาติด้านการปรับสมดุลและพัฒนาระบบการบริหารจัดการภาครัฐ

(๑) ภาครัฐที่ยึดประชาชนเป็นศูนย์กลาง ตอบสนองความต้องการ และให้บริการอย่าง

สะดวกรวดเร็ว โปร่งใส

(๒) ภาครัฐบริหารงานแบบบูรณาการโดยมียุทธศาสตร์ชาติเป็นเป้าหมายและเชื่อมโยงการพัฒนาในทุกระดับ ทุกประเด็น ทุกภารกิจ และทุกพื้นที่

การพัฒนาในทุกระดับ ทุกประเด็น ทุกภารกิจ และทุกพื้นที่

(๓) ภาครัฐมีขนาดเล็กลง เหมาะสมกับภารกิจ ส่งเสริมให้ประชาชนและทุกภาคส่วนมี

ส่วนร่วมในการพัฒนาประเทศ

(๔) ภาครัฐมีความทันสมัย

(๕) บุคลากรภาครัฐเป็นคนดีและเก่ง ยึดหลักคุณธรรม จริยธรรม มีจิตสำนึกมี

ความสามารถสูง มุ่งมั่น และเป็นมืออาชีพ

(๖) ภาครัฐมีความโปร่งใส ปลอดการทุจริตและประพฤติมิชอบ

(๗) กฎหมายมีความสอดคล้องเหมาะสมกับบริบทต่าง ๆ และมีเท่าที่จำเป็น

(๘) กระบวนการยุติธรรมเคารพสิทธิมนุษยชนและปฏิบัติต่อประชาชนโดยเสมอภาค

๑.๒ แผนพัฒนาเศรษฐกิจและสังคมแห่งชาติ ฉบับที่ ๑๒ (พ.ศ. ๒๕๖๐ – ๒๕๖๔)

แผนพัฒนาเศรษฐกิจและสังคมแห่งชาติ ฉบับที่ ๑๒ (พ.ศ. ๒๕๖๐ – ๒๕๖๔) ได้จัดทำขึ้นในช่วงเวลาของการปฏิรูปประเทศและสถานการณ์โลกที่เปลี่ยนแปลงอย่างรวดเร็วและเชื่อมโยงกันใกล้ชิดกันมากขึ้น โดยได้น้อมนำหลัก “ปรัชญาของเศรษฐกิจพอเพียง”

มาเป็นปรัชญาทางการพัฒนาประเทศต่อเนื่องจากแผนพัฒนาฯ ฉบับที่ ๙ – ๑๑ เพื่อเสริมสร้างภูมิคุ้มกันและช่วยให้สังคมไทยสามารถยืนหยัดอยู่ได้อย่างมั่นคง เกิดภูมิคุ้มกัน และมีการบริหารจัดการความเสี่ยงอย่างเหมาะสม ส่งผลให้การพัฒนาประเทศสู่ความสมดุลและยั่งยืน

ในการจัดทำแผนพัฒนาฯ ฉบับที่ ๑๒ ครั้งนี้ สำนักงานคณะกรรมการพัฒนาการเศรษฐกิจและสังคมแห่งชาติ (สศช.) ได้จัดทำบนพื้นฐานของกรอบยุทธศาสตร์ชาติ ๒๐ ปี (พ.ศ. ๒๕๖๐ – ๒๕๗๙) ซึ่งเป็นแผนหลักของการ

พัฒนาประเทศ และเป้าหมายการพัฒนาที่ยั่งยืน (Sustainable Development Goals: SDGs) รวมทั้งการปรับโครงสร้างประเทศไทยไปสู่ประเทศไทย ๔.๐ ตลอดจนประเด็นการปฏิรูปประเทศ นอกจากนี้ ได้ให้ความสำคัญกับการมีส่วนร่วมของภาคีการพัฒนาทุกภาคส่วน ทั้งในระดับกลุ่มอาชีพ ระดับภาค และระดับประเทศในทุกขั้นตอนของแผนฯ อย่างกว้างขวางและต่อเนื่อง เพื่อร่วมกันกำหนดวิสัยทัศน์และ ทิศทางการพัฒนาประเทศ รวมทั้งร่วมจัดทารายละเอียด ยุทธศาสตร์ของแผนฯ เพื่อมุ่งสู่ “ความมั่นคง มั่งคั่ง และยั่งยืน”

การพัฒนาประเทศในระยะแผนพัฒนาฯ ฉบับที่ ๑๒ จึงเป็นจุดเปลี่ยนที่สำคัญในการเชื่อมต่อกับ ยุทธศาสตร์ชาติ ๒๐ ปี ในลักษณะการแปลงยุทธศาสตร์ระยะยาวสู่การปฏิบัติ โดยในแต่ละยุทธศาสตร์ของแผนพัฒนาฯ ฉบับที่ ๑๒ ได้กำหนดประเด็นการพัฒนา พร้อมทั้งแผนงาน/โครงการสำคัญที่ต้องดำเนินการให้เห็นผลเป็นรูปธรรมในช่วง ๕ ปีแรกของการขับเคลื่อนยุทธศาสตร์ชาติ เพื่อเตรียมความพร้อมคน สังคม และระบบเศรษฐกิจของประเทศให้สามารถปรับตัวรองรับผลกระทบจากการเปลี่ยนแปลงได้อย่างเหมาะสม ขณะเดียวกัน ยังได้กำหนดแนวคิดและกลไกการขับเคลื่อนและติดตามประเมินผลที่ชัดเจน เพื่อกำกับให้การพัฒนาเป็นไปอย่างมีทิศทางและเกิดประสิทธิภาพ นำไปสู่การพัฒนาเพื่อประโยชน์สุขที่ยั่งยืนของสังคมไทย

๑. ภาพรวมการพัฒนาในช่วงแผนพัฒนาฯ ฉบับที่ ๑๒

๑.๑ หลักการ

๑.๒ จุดเปลี่ยนสำคัญในแผนพัฒนาเศรษฐกิจและสังคมฉบับที่ ๑๒

๑.๓ ประเด็นการพัฒนาหลักที่สำคัญในช่วงแผนพัฒนาฯ ฉบับที่ ๑๒

๒. การประเมินสภาพแวดล้อมการพัฒนาประเทศ

๒.๑ สถานการณ์และแนวโน้มภายนอก

๒.๒ สถานการณ์และแนวโน้มภายใน

๓. วัตถุประสงค์และเป้าหมายการพัฒนาในช่วงแผนพัฒนาฯ ฉบับที่ ๑๒

๓.๑. วัตถุประสงค์

๓ .๒. เป้าหมายรวม

๔. ยุทธศาสตร์การพัฒนาประเทศ

ยุทธศาสตร์ในแผนพัฒนาฯ ฉบับที่ ๑๒ มีทั้งหมด ๑๐ ยุทธศาสตร์ โดยมี ๖ ยุทธศาสตร์ตามกรอบยุทธศาสตร์ชาติ ๒๐ ปี และอีก ๔ ยุทธศาสตร์ที่เป็นปัจจัยสนับสนุน ดังนี้

๔.๑ ยุทธศาสตร์การเสริมสร้างและพัฒนาศักยภาพทุนมนุษย์

๔.๒ ยุทธศาสตร์การสร้างความเป็นธรรมและลดความเหลื่อมล้ำในสังคม

๔ .๓ ยุทธศาสตร์การสร้างการแข่งขันทางเศรษฐกิจและแข่งขันได้อย่างยั่งยืน

๔.๔ ยุทธศาสตร์การเติบโตที่เป็นมิตรกับสิ่งแวดล้อมเพื่อการพัฒนาที่ยั่งยืน

๔.๕ ยุทธศาสตร์การเสริมสร้างความมั่นคงแห่งชาติเพื่อการพัฒนาประเทศสู่ความมั่งคั่ง และ

ยั่งยืน

๔.๖ ยุทธศาสตร์การบริหารจัดการในภาครัฐ การป้องกันการทุจริตประพฤติมิชอบ และธรร

มาภิบาลในสังคมไทย

๔.๗ ยุทธศาสตร์การพัฒนาโครงสร้างพื้นฐานและระบบโลจิสติกส์

๔.๘ ยุทธศาสตร์การพัฒนาวิทยาศาสตร์ เทคโนโลยี วิจัย และนวัตกรรม

๔.๙ ยุทธศาสตร์การพัฒนาภาค เมือง และพื้นที่เศรษฐกิจ

๔.๑๐ ยุทธศาสตร์ความร่วมมือระหว่างประเทศเพื่อการพัฒนา

๕. การขับเคลื่อนแผนพัฒนาฯ ฉบับที่ ๑๒สู่การปฏิบัติ

๕.๑ หลักการ

๕.๒ แนวทางขับเคลื่อนแผนพัฒนาฯ ฉบับที่ ๑๒

๕.๓ การติดตามประเมินผลแผนพัฒนาฯ ฉบับที่ ๑๒

๑.๓ แผนพัฒนาภาค/แผนพัฒนากลุ่มจังหวัด/แผนพัฒนาจังหวัด

➔ แผนพัฒนาภาคตะวันออกเฉียงเหนือ พ.ศ. ๒๕๖๐ - ๒๕๖๕ ฉบับทบทวน

๑. ยุทธศาสตร์ที่ ๑ บริหารจัดการน้ำให้เพียงพอต่อการพัฒนาเศรษฐกิจและคุณภาพชีวิตอย่างยั่งยืน
๒. ยุทธศาสตร์ที่ ๒ แก้ปัญหาความยากจนและพัฒนาคุณภาพชีวิตผู้มีรายได้น้อยเพื่อลดความเหลื่อมล้ำทางสังคม
๓. ยุทธศาสตร์ที่ ๓ สร้างความเข้มแข็งของฐานเศรษฐกิจภายในควบคู่กับ การแก้ปัญหาทรัพยากรธรรมชาติและสิ่งแวดล้อม
๔. ยุทธศาสตร์ที่ ๔ พัฒนาการท่องเที่ยวเชิงบูรณาการ
๕. ยุทธศาสตร์ที่ ๕ ใช้โอกาสจากการพัฒนาโครงข่ายคมนาคมขนส่งที่เชื่อมโยงพื้นที่เศรษฐกิจหลักภาคกลางและพื้นที่ระเบียงเศรษฐกิจภาคตะวันออก (EEC) เพื่อพัฒนาเมือง และพื้นที่เศรษฐกิจใหม่ๆ ของภาค
๖. ยุทธศาสตร์ที่ ๖ พัฒนาความร่วมมือและใช้ประโยชน์จากข้อตกลงกับประเทศ เพื่อนบ้านในการสร้างความเข้มแข็งทางเศรษฐกิจตามแนวชายแดนและแนวระเบียงเศรษฐกิจ

➤ แผนพัฒนากลุ่มจังหวัดภาคตะวันออกเฉียงเหนือตอนล่าง ๒

(อุบลราชธานี ศรีสะเกษ ยโสธร และอำนาจเจริญ)

วิสัยทัศน์

“ข้าวหอมมะลิเป็นเลิศ การท่องเที่ยวและการค้าชายแดนได้มาตรฐานสากล”

คำนิยาม

วิสัยทัศน์

ข้าวหอมมะลิเป็นเลิศ ☛ ข้าวคุณภาพดีตามมาตรฐาน GAP มีคุณลักษณะเด่นตามสายพันธุ์หอมมะลิและมีมาตรฐานความปลอดภัย

การท่องเที่ยวได้มาตรฐานสากล ☛ แหล่งท่องเที่ยวเพื่อพัฒนาทั้งตัวแหล่งท่องเที่ยวและสิ่งอำนวยความสะดวกตามมาตรฐานกรมการท่องเที่ยวและมาตรฐานโลก

การค้าชายแดนได้มาตรฐานสากล ☛ ด้านศุลกากรชายแดนมีสิ่งอำนวยความสะดวกและมีระเบียบพิธีนำเข้าส่งออกเป็นไปตามมาตรฐานโลก

พันธกิจ

๑. พัฒนาคุณภาพการผลิตตามมาตรฐาน GAP และเพิ่มมูลค่าผลิตภัณฑ์เพิ่มช่องทางการตลาดข้าวหอมมะลิคุณภาพดี
๒. พัฒนาและพัฒนาแหล่งท่องเที่ยวให้มีศักยภาพ และพัฒนาทักษะบุคลากร ส่งเสริมการประชาสัมพันธ์และการตลาดให้ได้มาตรฐาน
๓. เสริมสร้างความเข้มแข็งเครือข่ายวิสาหกิจชุมชน ผู้ประกอบการและเครือข่ายพันธมิตรธุรกิจการค้าชายแดน ทั้งด้านการบริหารจัดการ และพัฒนาระบบโลจิสติกส์เชื่อมโยงภูมิภาคอาเซียน

เป้าประสงค์รวม

๑. เพิ่มผลผลิตให้ได้ตามมาตรฐาน และสร้างมูลค่าผลิตภัณฑ์ด้วยการแปรรูปเพิ่มช่องทาง การตลาดทั้งในและต่างประเทศ ข้าวหอมมะลิคุณภาพดี
๒. พัฒนาคุณภาพแหล่งท่องเที่ยวที่มีศักยภาพให้ได้มาตรฐานและเสริมสร้างการบริหารจัดการการมีส่วนร่วมขององค์กรปกครองส่วนท้องถิ่นและชุมชนในแหล่งท่องเที่ยว

๓. สร้างเครือข่ายการค้ากลุ่มจังหวัดเพื่อเพิ่มมูลค่าการค้าชายแดนด้วยระบบโลจิสติกส์ (Logistics) ที่มีประสิทธิภาพ
ตัวชี้วัด/ค่าเป้าหมาย

๑. ผลผลิตข้าวหอมมะลิต่อไร่เพิ่มขึ้น เป้าหมาย ๔ ปี ๔๐๐ ก.ก. ต่อไร่
๒. ร้อยละที่เพิ่มขึ้นของรายได้จากการท่องเที่ยว เป้าหมายรวม ๔ ปี ร้อยละ ๒๐
๓. มูลค่าการค้าชายแดนเพิ่มขึ้น เป้าหมายรวม ๔ ปี ร้อยละ ๒๐
๔. อัตราการขยายตัวของเศรษฐกิจกลุ่มจังหวัดภาคตะวันออกเฉียงเหนือตอนล่าง ๒ เป้าหมายรวม ๔ ปีขยายตัว ร้อยละ ๘
๕. มูลค่าผลิตภัณฑ์มวลรวมจังหวัด (GPP) ภาคการเกษตรเพิ่มขึ้น เป้าหมายรวม ๔ ปี ร้อยละ ๑๒
๖. ผลิตภัณฑ์มวลรวมของกลุ่มจังหวัดภาคตะวันออกเฉียงเหนือตอนล่าง ๒ เพิ่มขึ้นเป้าหมายรวม ๔ ปี ร้อยละ ๑๒

ประเด็นยุทธศาสตร์

กลุ่มจังหวัดภาคตะวันออกเฉียงเหนือตอนล่าง ๒ ได้กำหนดประเด็นยุทธศาสตร์การพัฒนากลุ่มจังหวัดฯ เพื่อให้บรรลุ วิสัยทัศน์ ๓ ประเด็นยุทธศาสตร์ ดังนี้

ประเด็นยุทธศาสตร์ที่ ๑ พัฒนาคุณภาพและเพิ่มมูลค่าข้าวหอมมะลิสู่ความต้องการของตลาด

เป้าประสงค์

๑. เพิ่มผลผลิตและพัฒนาคุณภาพกระบวนการผลิตข้าวหอมมะลิคุณภาพดีตามมาตรฐาน GAP
๒. พัฒนาคุณภาพกระบวนการแปรรูปตามมาตรฐาน เพื่อสร้างมูลค่าเพิ่มให้ผลิตภัณฑ์จากการแปรรูปข้าวหอมมะลิคุณภาพดี
๓. พัฒนาและเพิ่มช่องทางการตลาดข้าวหอมมะลิและผลิตภัณฑ์จากข้าวหอมมะลิคุณภาพดี

ตัวชี้วัด/ค่าเป้าหมาย

๑. ผลผลิตข้าวหอมมะลิต่อไร่เพิ่มขึ้น เป้าหมาย ๔ ปี ๔๐๐ ก.ก. ต่อไร่
๒. ร้อยละที่เพิ่มขึ้นของมูลค่าข้าวหอมมะลิของกลุ่มจังหวัด เป้าหมาย รวม ๔ ปี ร้อยละ ๘
๓. มูลค่าผลิตภัณฑ์มวลรวมกลุ่มจังหวัดภาคการเกษตรเพิ่มขึ้นเป้าหมายรวม ๔ ปี ร้อยละ ๑๒

กลยุทธ์/แนวทางการพัฒนา

๑. พัฒนาประสิทธิภาพกระบวนการผลิตข้าวหอมมะลิให้ได้คุณภาพตามมาตรฐาน
๒. ส่งเสริมเครือข่ายผู้ผลิต ผู้ประกอบการแปรรูปและผลิตภัณฑ์ข้าวหอมมะลิคุณภาพดี
๓. เพิ่มช่องทางการตลาดข้าวหอมมะลิคุณภาพดี
๔. สร้างและพัฒนาตราสินค้า บรรจุมัธย ะบบสารสนเทศด้านการผลิตและการตลาด

ประเด็นยุทธศาสตร์ที่ ๒ พัฒนาคุณภาพการท่องเที่ยวให้ได้ระดับมาตรฐานและยั่งยืน

เป้าประสงค์

๑. พัฒนาแหล่งท่องเที่ยวที่มีศักยภาพในกลุ่มจังหวัดให้มีคุณภาพและได้มาตรฐานสากล
๒. เสริมสร้างความเข้มแข็งในการบริหารจัดการและพัฒนาการท่องเที่ยวอย่างยั่งยืน
๓. สนับสนุนการพัฒนาบริการและการบริหารจัดการของเครือข่ายการท่องเที่ยวที่มีศักยภาพ
๔. ส่งเสริมการประชาสัมพันธ์และพัฒนาการตลาด

ตัวชี้วัด/ค่าเป้าหมาย

๑. ร้อยละที่เพิ่มขึ้นของรายได้จากการท่องเที่ยว เป้าหมายรวม ๔ ปี ร้อยละ ๒๐
๒. อัตราการขยายตัวของรายได้ท่องเที่ยวของกลุ่มจังหวัด ร้อยละ ๑๓.๕๕
๓. ร้อยละที่เพิ่มขึ้นของจำนวนนักท่องเที่ยว เป้าหมายรวม ๔ ปี ร้อยละ ๒๐

กลยุทธ์/แนวทางการพัฒนา

- พัฒนาแหล่งท่องเที่ยวที่มีศักยภาพในกลุ่มจังหวัดให้มีคุณภาพและได้มาตรฐานสากล
- เสริมสร้างความเข้มแข็งในการบริหารจัดการและพัฒนาการท่องเที่ยวอย่างยั่งยืน
- สนับสนุนการพัฒนาบริการและการบริหารจัดการของเครือข่ายการท่องเที่ยวที่มีศักยภาพ
- ส่งเสริมการประชาสัมพันธ์และพัฒนาการตลาดท่องเที่ยว และส่งเสริมการพัฒนาสินค้าผลิตภัณฑ์ชุมชนเพื่อการท่องเที่ยว

ประเด็นยุทธศาสตร์ที่ ๓ พัฒนาระบบสนับสนุนการบริหารจัดการธุรกิจการค้าและเพิ่มมูลค่าการค้าชายแดนครบวงจรและได้มาตรฐานสากล

เป้าประสงค์

- เสริมสร้างความเข้มแข็งของเครือข่ายวิสาหกิจชุมชน และผู้ประกอบการเศรษฐกิจขนาดกลางและขนาดย่อม
- เสริมสร้างเครือข่ายพันธมิตรทางการค้า การลงทุนในกลุ่มจังหวัดและประเทศเพื่อนบ้าน
- ศึกษาและพัฒนาระบบการให้บริการโลจิสติกส์ (Logistics) เพื่อสนับสนุนการค้า
- เสริมสร้างศักยภาพการแข่งขันของกลุ่มจังหวัดภายใต้กรอบประชาคมอาเซียน

ตัวชี้วัด/ค่าเป้าหมาย

- ร้อยละที่เพิ่มขึ้นของมูลค่าการค้าชายแดน เป้าหมายรวม ๔ ปี ร้อยละ ๑๒
- ร้อยละที่เพิ่มขึ้นของมูลค่าการค้าจำหน่ายผลิตภัณฑ์ OTOP ค่าเป้าหมายรวม ๔ ปี ร้อยละ ๒๐

กลยุทธ์/แนวทางการพัฒนา

- เสริมสร้างความเข้มแข็งของเครือข่ายวิสาหกิจชุมชนและผู้ประกอบการเศรษฐกิจ ขนาดกลางและขนาดย่อม
- เสริมสร้างเครือข่ายพันธมิตรทางการค้า การลงทุนในกลุ่มจังหวัดและประเทศเพื่อนบ้าน
- การศึกษาวิจัยและการพัฒนาระบบผลิตและส่งออก (Logistics) เพื่อสนับสนุนธุรกิจการค้า
- เสริมสร้างศักยภาพและความร่วมมือภายใต้กรอบประชาคมอาเซียน
- พัฒนาด่านการค้าชายแดนให้มีมาตรฐานรองรับการค้าการลงทุนระหว่างประเทศ
- พัฒนาศักยภาพฝีมือแรงงาน เพิ่มผลิตภาพแรงงานและความสามารถในการแข่งขันกับ

➤ **แผนพัฒนาจังหวัดอุบลราชธานี ๕ ปี (พ.ศ. ๒๕๖๖ - ๒๕๗๐)**

เป้าหมายการพัฒนาจังหวัด (วิสัยทัศน์)

“ เมืองน่าอยู่ทันสมัย เกษตรปลอดภัยมูลค่าสูง เศรษฐกิจชีวภาพ ศูนย์กลางการค้า การลงทุน เมืองท่องเที่ยวแห่งความสุขหลายมิติสู่สากล ”

วัตถุประสงค์(พันธกิจ)

- การสร้างเสริมพลเมืองให้มีสุขภาพและคุณภาพชีวิตที่ดี
- การพัฒนาและยกระดับคุณภาพทางการศึกษาทุกระดับให้มีคุณภาพ
- ระบบสาธารณสุขปลอดภัยพื้นฐานและสิ่งอำนวยความสะดวก เพียงพอ ทันสมัย เป็นมิตรกับสิ่งแวดล้อมและสุขภาพ
- พัฒนาและใช้พลังงานที่เป็นมิตรกับสิ่งแวดล้อม
- ประชาชนมีความมั่นคงปลอดภัยในชีวิตและทรัพย์สิน
- เพื่อส่งเสริมให้เกษตรกรและสถาบันเกษตรกรยกระดับการผลิตให้มีประสิทธิภาพและได้มาตรฐาน รวมทั้งสร้างมูลค่าสินค้าเกษตร เพื่อตอบสนองความต้องการด้วยระบบตลาดนำการผลิต บนพื้นฐานข้อมูล Big Data ด้านการเกษตร และใช้ประโยชน์จากดิจิทัลแพลตฟอร์ม
- เพื่อสร้างความภาคภูมิใจในอาชีพเกษตรกร สามารถพึ่งพาตนเองได้ มีการถ่ายทอดความรู้อย่างต่อเนื่อง เกิดการ รวมกลุ่มเกษตรกรและเชื่อมโยงเครือข่ายกับภายนอกอย่างเข้มแข็ง และลดความเหลื่อมล้ำทางรายได้

- ๘) เพื่อสร้างความสามารถในการแข่งขันของสินค้าเกษตรด้วยเกษตรปลอดภัยและเกษตรมูลค่าสูง โดยใช้ งานวิจัย เทคโนโลยี นวัตกรรม เศรษฐกิจชีวภาพ ตามแนวทางเศรษฐกิจชีวภาพ เศรษฐกิจหมุนเวียน และเศรษฐกิจ สีเขียว (BCG Economy) มาใช้ประโยชน์
- ๙) เพื่อส่งเสริมการบริหารจัดการทรัพยากรการเกษตรอย่างมีประสิทธิภาพ สามารถปรับตัวและสร้าง ภูมิคุ้มกันรองรับการเกิดภัยพิบัติธรรมชาติและโรคระบาด
- ๑๐) ส่งเสริมการผลิตและกระจายสินค้าเพื่อเป็นศูนย์กลางทางการค้า การลงทุนในภูมิภาค
- ๑๑) เชื่อมโยงการค้าการลงทุนในกลุ่มประเทศอาเซียน + ๓
- ๑๒) ส่งเสริมผู้ประกอบการ/วิสาหกิจ ให้มีศักยภาพด้านการผลิต และขีดความสามารถในการแข่งขัน เพิ่ม ศักยภาพและสร้างมูลค่าด้านการท่องเที่ยวเชิงคุณภาพ
- ๑๓) ส่งเสริมการนำผลงานวิจัย เทคโนโลยีและนวัตกรรมที่เกี่ยวข้องกับเศรษฐกิจชีวภาพมาประยุกต์ใช้งาน และยกระดับการใช้ประโยชน์จากทรัพยากรทางชีวภาพของพื้นที่อย่างมีมาตรฐาน
- ๑๔) สร้างมูลค่าเพิ่มและมูลค่าใหม่จากทรัพยากรทางชีวภาพของพื้นที่

ตัวชี้วัดความสำเร็จตามเป้าหมายการพัฒนาจังหวัด ตัวชี้วัดรวม

๑. ร้อยละของผลการทดสอบระดับชาติขั้นพื้นฐานเพิ่มขึ้น
๒. ร้อยละของระบบสาธารณสุขภาคที่เสริมสร้างคุณภาพชีวิตของประชาชน เพิ่มขึ้นร้อยละ ๓ ต่อปี
๓. สถิติอาชญากรรมลดลง ร้อยละ ๒๕ ต่อปี
๔. มูลค่าการเพิ่มขึ้นของสินค้าเกษตรและการขยายตัวของผลิตภัณฑ์การเกษตรของจังหวัด (GPP) เพิ่มขึ้น เป้าหมาย ๕ ปี ร้อยละ ๒ ต่อปี
๕. มูลค่าการลงทุนเพิ่มขึ้น ร้อยละ ๒ ต่อปี
๖. ร้อยละที่เพิ่มขึ้นของรายได้ทางการท่องเที่ยว ร้อยละ ๒ ต่อปี
๗. จำนวนเกษตรกร และผู้ประกอบการที่ได้รับการถ่ายทอดเทคโนโลยีและพัฒนาความรู้ ทักษะในการใช้ ประโยชน์จากฐานทรัพยากรชีวภาพ จำนวน ๒,๕๐๐ ราย

ประเด็นการพัฒนาของจังหวัดอุบลราชธานี(ประเด็นยุทธศาสตร์)

- ประเด็นการพัฒนาที่ ๑ การพัฒนาเมืองน่าอยู่ทันสมัย
- ประเด็นการพัฒนาที่ ๒ การส่งเสริมเกษตรปลอดภัยมูลค่าสูง
- ประเด็นการพัฒนาที่ ๓ การพัฒนาศูนย์กลางการค้าการลงทุน
- ประเด็นการพัฒนาที่ ๔ การส่งเสริมเมืองท่องเที่ยวแห่งความสุขหลายมิติสู่สากล
- ประเด็นการพัฒนาที่ ๕ การส่งเสริมเศรษฐกิจชีวภาพ

ประเด็นการพัฒนาที่ ๑ การพัฒนาเมืองน่าอยู่ทันสมัย

๑. วัตถุประสงค์

- ๑) การสร้างเสริมพลเมืองให้มีสุขภาพและคุณภาพชีวิตที่ดี
- ๒) การพัฒนาและยกระดับคุณภาพทางการศึกษาทุกระดับให้มีคุณภาพ
- ๓) ระบบสาธารณสุขภาคพื้นฐานและสิ่งอำนวยความสะดวก เพียงพอ ทันสมัย เป็นมิตรกับสิ่งแวดล้อมและสุขภาพ
- ๔) พัฒนาและใช้พลังงานที่เป็นมิตรกับสิ่งแวดล้อม
- ๕) ประชาชนมีความมั่นคงปลอดภัยในชีวิตและทรัพย์สิน

๒. เป้าหมายและตัวชี้วัด

- ๑) เด็กไทยมีระดับสติปัญญาเฉลี่ยไม่ต่ำกว่า ๑๐๐ (วัดปี ๒๕๖๙)
 - ๑.๑ ร้อยละ ๙๐ เด็กอายุ ๐ - ๕ ปี ได้รับการตรวจประเมินพัฒนาการ
 - ๑.๒ ร้อยละ ๘๕ เด็กอายุ ๐- ๕ ปี มีพัฒนาการสมวัย
 - ๑.๓ ร้อยละ ๗๐ ของเด็กพัฒนาล่าช้าได้รับการกระตุ้นพัฒนาการด้วย TEDA๔1 หรือเครื่องมือมาตรฐานอื่น
- ๒) ร้อยละของผลการทดสอบระดับชาติขั้นพื้นฐานเพิ่มขึ้น
- ๓) ร้อยละของระยะทางเส้นทางคมนาคมที่ได้รับการยกระดับมาตรฐานทางที่เพิ่มขึ้นร้อยละ ๓ ต่อปี
- ๔) ร้อยละของระบบสาธารณสุขปโภคที่เสริมสร้างคุณภาพชีวิตของประชาชน เพิ่มขึ้นร้อยละ ๓ ต่อปี
- ๕) ร้อยละของปริมาณขยะมูลฝอยชุมชนได้รับการจัดการอย่างถูกต้องตามหลักวิชาการ
- ๖) ร้อยละของการเพิ่มสัดส่วนการใช้พลังงานหมุนเวียน พลังงานทดแทน พลังงานแสงอาทิตย์ เพิ่มขึ้นร้อยละ ๑ ต่อปี
- ๗) สถิติอาชญากรรมลดลง ร้อยละ ๒๕ ต่อปี

๓. แผนงาน/แนวทางการพัฒนา (กลยุทธ์)

- ๑) การขับเคลื่อนให้จังหวัดอุบลราชธานีเป็นศูนย์กลางสุขภาพ (Medical Hub) เป็นศูนย์กลางการรักษาผู้ป่วยที่เด่นชัดและโดดเด่นเฉพาะด้าน
- ๒) การพัฒนาเป็นเมืองสุขภาวะดี มีความพร้อมในการตอบสนองทุกความต้องการของผู้อยู่อาศัยในทุกด้าน และมีสิ่งอำนวยความสะดวก
- ๓) การส่งเสริมระบบความปลอดภัยและโครงสร้างพื้นฐาน
- ๔) ส่งเสริมการเรียนรู้และพัฒนาการเข้าถึงบริการทางด้านการศึกษาอย่างเท่าเทียม
- ๕) การรักษาความมั่นคงของชาติและความปลอดภัยของประชาชน
- ๖) การพัฒนาพลังงานทดแทนและพลังงานสะอาด
- ๗) การจัดการทรัพยากรธรรมชาติและสิ่งแวดล้อม

ประเด็นการพัฒนาที่ ๒ การส่งเสริมเกษตรปลอดภัยมูลค่าสูง

๑. วัตถุประสงค์

- ๑) เพื่อส่งเสริมให้เกษตรกรและสถาบันเกษตรกรยกระดับการผลิตให้มีประสิทธิภาพและได้มาตรฐาน รวมทั้งสร้างมูลค่าสินค้าเกษตร เพื่อตอบสนองความต้องการด้วยระบบตลาดนำการผลิต บนพื้นฐานข้อมูล Big Data ด้านการเกษตร และใช้ประโยชน์จากดิจิทัลแพลตฟอร์ม
- ๒) เพื่อสร้างความภาคภูมิใจในอาชีพเกษตรกร สามารถพึ่งพาตนเองได้ มีการถ่ายทอดความรู้อย่างต่อเนื่อง เกิดการรวมกลุ่มเกษตรกรและเชื่อมโยงเครือข่ายกับภายนอกอย่างเข้มแข็ง และลดความเหลื่อมล้ำทางรายได้
- ๓) เพื่อสร้างความสามารถในการแข่งขันของสินค้าเกษตรด้วยเกษตรปลอดภัยและเกษตรมูลค่าสูง โดยใช้งานวิจัย เทคโนโลยี นวัตกรรม เศรษฐกิจชีวภาพ ตามแนวทางเศรษฐกิจชีวภาพ เศรษฐกิจหมุนเวียน และเศรษฐกิจสีเขียว (BCG Economy) มาใช้ประโยชน์
- ๔) เพื่อส่งเสริมการบริหารจัดการทรัพยากรการเกษตรอย่างมีประสิทธิภาพ สามารถปรับตัวและสร้าง ภูมิคุ้มกันรองรับการเกิดภัยพิบัติธรรมชาติและโรคระบาด

๒. เป้าหมายและตัวชี้วัด

- ๑) มูลค่าการเพิ่มขึ้นของสินค้าเกษตรและการขยายตัวของผลิตภัณฑ์การเกษตรของจังหวัด (GPP) เพิ่มขึ้นเป้าหมาย ๕ ปี ร้อยละ ๒ ต่อปี

๒) การผลิตสินค้าเกษตรและผลิตภัณฑ์ของจังหวัดมีประสิทธิภาพและคุณภาพมาตรฐานเพิ่มขึ้น เป้าหมาย ๕ ปี ร้อยละ ๒ ต่อปี

๓) รายได้เฉลี่ยทางการเกษตรของเกษตรกรเพิ่มขึ้น เป้าหมาย ๕ ปี จากเดิม ๘๑,๔๐๖ บาท เป็น ๘๙,๙๗๙ บาท

๔) ผลงานวิจัยเทคโนโลยีและนวัตกรรมด้านการเกษตรที่นำไปใช้ประโยชน์ได้เพิ่มขึ้น เป้าหมาย ๕ ปี ร้อยละ ๓

๕) จำนวนพื้นที่การเกษตรที่ได้รับประโยชน์จากการพัฒนาแหล่งน้ำ เพิ่มขึ้น เป้าหมาย ๕ ปี จำนวน ๑๖,๐๐๐ ไร่

๓. แผนงาน/แนวทางการพัฒนา (กลยุทธ์)

๑) ส่งเสริมการผลิตเกษตรกรรมยั่งยืน ได้มาตรฐานรองรับความต้องการของตลาด สร้างความมั่นคงทางอาหารตามแนวทาง BCG Economy

๒) ส่งเสริมการนำงานวิจัย เทคโนโลยี นวัตกรรมนำไปใช้ประโยชน์ เพื่อนำไปสู่เกษตรอุตสาหกรรมตามแนวทาง BCG Economy

๓) ส่งเสริมพัฒนาเกษตรกร สถาบันเกษตรกร และวิสาหกิจชุมชน เป็นผู้ประกอบการธุรกิจสมัยใหม่อย่างครบวงจร

๔) สร้างภูมิคุ้มกันทางการเกษตรต่อการเกิดภัยพิบัติทางธรรมชาติและโรคระบาด

๕) ส่งเสริมพลังงานทดแทนเศรษฐกิจฐานราก และอนุรักษ์ฟื้นฟูทรัพยากรดินและน้ำเพื่อการเกษตรเพื่อการทำเกษตรมูลค่าสูง

ประเด็นการพัฒนาที่ ๓ การพัฒนาศูนย์กลางการค้าการลงทุน

๑. วัตถุประสงค์

๑) ส่งเสริมการผลิตและกระจายสินค้าเพื่อเป็นศูนย์กลางทางการค้า การลงทุนในภูมิภาค

๒) เชื่อมโยงการค้าการลงทุนในกลุ่มประเทศอาเซียน + ๓

๓) ส่งเสริมผู้ประกอบการ/วิสาหกิจ ให้มีศักยภาพด้านการผลิต และขีดความสามารถในการแข่งขัน

๒. เป้าหมายและตัวชี้วัด

๑) มูลค่าการลงทุนเพิ่มขึ้น ร้อยละ ๒ ต่อปี เป้าหมาย ๕ ปี ร้อยละ ๑๐

๒) มูลค่าการค้าชายแดนเพิ่มขึ้น เป้าหมาย ๕ ปี ร้อยละ ๗

๓) รายได้จากการจำหน่ายผลิตภัณฑ์ชุมชนเพิ่มขึ้น ร้อยละ ๔ ต่อปี

๓. แผนงาน/แนวทางการพัฒนา (กลยุทธ์)

๑) การเสริมสร้างศักยภาพการค้าชายแดน

๒) ส่งเสริมผู้ประกอบการและ SMEs เพื่อเพิ่มขีดความสามารถในการแข่งขัน

๓) พัฒนาผู้ประกอบการและแรงงานด้วยเทคโนโลยีและนวัตกรรม

๔) สร้างโอกาสเข้าถึงตลาดและขยายช่องทางการตลาดทั้งในและต่างประเทศ

ประเด็นการพัฒนาที่ ๔ การส่งเสริมเมืองท่องเที่ยวแห่งความสุขหลายมิติสู่สากล

๑. วัตถุประสงค์

เพิ่มศักยภาพและสร้างมูลค่าด้านการท่องเที่ยวเชิงคุณภาพ

๒. เป้าหมายและตัวชี้วัด

๑) ร้อยละที่เพิ่มขึ้นของรายได้ทางการท่องเที่ยว ร้อยละ ๒ ต่อปี

๒) จำนวนแหล่งท่องเที่ยวหรือสินค้าและบริการด้านการท่องเที่ยวได้รับการพัฒนา ๒ แห่งต่อปี

๓. แผนงาน/แนวทางการพัฒนา (กลยุทธ์)

๑.การพัฒนาโครงสร้างพื้นฐาน และสิ่งอำนวยความสะดวก เพื่อรองรับการขยายตัวของอุตสาหกรรมท่องเที่ยวสู่สากล

๒. การพัฒนาคุณภาพแหล่งท่องเที่ยว สินค้าและบริการ รูปแบบการท่องเที่ยวที่หลากหลาย ให้เกิดความสมดุลและยั่งยืน
๓. การพัฒนาศักยภาพบุคลากรด้านการท่องเที่ยวและสนับสนุนการมีส่วนร่วมของประชาชนในการพัฒนาการท่องเที่ยว
๔. การประชาสัมพันธ์และการตลาดด้านการท่องเที่ยว การส่งเสริมวิถีและวัฒนธรรมท้องถิ่น และการสร้างความเชื่อมั่นของนักท่องเที่ยว
๕. การส่งเสริมการบูรณาการการบริหารจัดการการท่องเที่ยวและสนับสนุนความร่วมมือระหว่างประเทศ

ประเด็นการพัฒนาที่ ๕ การส่งเสริมเศรษฐกิจชีวภาพ

๑. วัตถุประสงค์/แผนงาน

๑. ส่งเสริมการนำผลงานวิจัย เทคโนโลยีและนวัตกรรมที่เกี่ยวข้องกับเศรษฐกิจชีวภาพมาประยุกต์ใช้งาน และยกระดับการใช้ประโยชน์จากทรัพยากรทางชีวภาพของพื้นที่อย่างมีมาตรฐาน
๒. สร้างมูลค่าเพิ่ม และมูลค่าใหม่จากทรัพยากรทางชีวภาพของพื้นที่

๒. เป้าหมายและตัวชี้วัด

๑. จำนวนเกษตรกร และผู้ประกอบการที่ได้รับการถ่ายทอดเทคโนโลยีและพัฒนาความรู้ทักษะในการใช้ประโยชน์จากฐานทรัพยากรชีวภาพ จำนวน ๒,๕๐๐ ราย
๒. จำนวนสินค้านวัตกรรมที่พัฒนาขึ้นจากฐานทรัพยากรชีวภาพ จำนวน ๑๐๐ รายการ
๓. มูลค่าทางเศรษฐกิจที่เกิดขึ้นจากการใช้ประโยชน์ทรัพยากรชีวภาพของพื้นที่ ๖๐๐ ล้านบาท

๓. แนวทางการพัฒนา/กลยุทธ์

๑. ถ่ายทอดเทคโนโลยี ผลงานวิจัยและนวัตกรรม ให้แก่เกษตรกร กลุ่มเกษตรกรและผู้ประกอบการ เพื่อให้สามารถแปรรูปและใช้ประโยชน์จากทรัพยากรทางชีวภาพของพื้นที่ได้อย่างมีประสิทธิภาพ
๒. สร้างและพัฒนาโครงสร้างพื้นฐาน ส่งเสริมมาตรฐาน และส่งเสริมการเข้าถึงการตรวจสอบและรับรองมาตรฐานการแปรรูปผลิตภัณฑ์จากฐานชีวภาพสู่สากล
๓. สร้างผลิตภัณฑ์มูลค่าสูงเพื่อเป็นผลิตภัณฑ์หลักของจังหวัดอุบลราชธานี (Ubon Premium Products) ด้วยงานวิจัยและนวัตกรรม
๔. เสริมสร้างการตลาดและการผลิตให้แก่อุตสาหกรรมบนฐานชีวภาพของเพื่อผลักดันให้อุบลราชธานีเป็น Bioeconomy Hub ของพื้นที่

๑.๔ ยุทธศาสตร์การพัฒนาขององค์กรปกครองส่วนท้องถิ่น ในเขตจังหวัด

ยุทธศาสตร์ที่ ๑ การพัฒนาโครงสร้างพื้นฐาน

- แนวทางที่ ๑ วางผังเมืองรองรับการขยายตัวของชุมชน
- แนวทางที่ ๒ พัฒนาระบบการคมนาคมขนส่งที่ได้มาตรฐาน
- แนวทางที่ ๓ พัฒนาระบบชลประทานให้ทั่วถึงและเพียงพอ
- แนวทางที่ ๔ ขยายเขตการบริการไฟฟ้า ประปา รองรับการพัฒนาขยายตัวของชุมชน
- แนวทางที่ ๕ พัฒนาระบบระบายน้ำที่ได้มาตรฐานและทั่วถึง

ยุทธศาสตร์ที่ ๒ การส่งเสริมคุณภาพชีวิต

- แนวทางที่ ๑ ส่งเสริมการผลิตพืชและสัตว์เศรษฐกิจของจังหวัด
- แนวทางที่ ๒ ส่งเสริมการประกอบอาชีพเสริมแก่ประชาชน
- แนวทางที่ ๓ ส่งเสริมการป้องกัน ดูแล และรักษา สุขภาพประชาชน

แนวทางที่ ๔ ส่งเสริมสถาบันครอบครัวให้มีความเข้มแข็ง

แนวทางที่ ๕ ส่งเสริมการจัดการเรียนการสอนในระดับท้องถิ่น

ยุทธศาสตร์ที่ ๓ การจัดระเบียบชุมชน สังคม และการรักษาความสงบเรียบร้อย

แนวทางที่ ๑ บูรณาการการจัดระเบียบชุมชน สังคม และการรักษาความสงบเรียบร้อย
ของทุกภาคส่วน

แนวทางที่ ๒ เสริมสร้างองค์ความรู้ประชาธิปไตย สิทธิ หน้าที่ และกฎหมาย แก่ประชาชน

แนวทางที่ ๓ ส่งเสริมและบูรณาการระบบการป้องกันและบรรเทาสาธารณภัยของจังหวัด

แนวทางที่ ๔ ส่งเสริมระบบการตรวจสอบการทำงานภาครัฐโดยประชาชน

แนวทางที่ ๕ ส่งเสริมการรวมกลุ่มภาคประชาชนให้เข้มแข็ง

ยุทธศาสตร์ที่ ๔ การวางแผนการส่งเสริมการลงทุน พาณิชยกรรม และการท่องเที่ยว

แนวทางที่ ๑ ส่งเสริมสนับสนุนการลงทุนให้เกิดแหล่งท่องเที่ยวใหม่

แนวทางที่ ๒ พัฒนาศักยภาพด้านการบริการแก่นักท่องเที่ยว

แนวทางที่ ๓ อนุรักษ์และพัฒนาทรัพยากรการท่องเที่ยวของส่วนรวม

แนวทางที่ ๔ สร้างเอกลักษณ์ทางวัฒนธรรมเพื่อการท่องเที่ยว

แนวทางที่ ๕ พัฒนาระบบบริหารจัดการในแหล่งท่องเที่ยวให้มีคุณภาพ

แนวทางที่ ๖ ส่งเสริมการลงทุนและการพาณิชยกรรม

ยุทธศาสตร์ที่ ๕ การจัดการทรัพยากรธรรมชาติและสิ่งแวดล้อม

แนวทางที่ ๑ บริหารจัดการทรัพยากรป่าไม้ ดินและน้ำ โดยการมีส่วนร่วมของชุมชน

แนวทางที่ ๒ พัฒนาระบบการกำจัดขยะและน้ำเสียให้ถูกสุขลักษณะโดยการมีส่วนร่วมของชุมชน

แนวทางที่ ๓ ส่งเสริมให้ชุมชนปลอดภัย

แนวทางที่ ๔ จัดให้มีระบบบริหารจัดการพื้นที่สาธารณะ

ยุทธศาสตร์ที่ ๖ การบริหารจัดการศิลปวัฒนธรรม จารีตประเพณี และภูมิปัญญาท้องถิ่น

แนวทางที่ ๑ อนุรักษ์ ฟื้นฟู ส่งเสริม และเผยแพร่ศิลปวัฒนธรรม จารีตประเพณี และภูมิปัญญาท้องถิ่น

แนวทางที่ ๒ จัดให้มีศูนย์การเรียนรู้และการอนุรักษ์ด้านศิลปวัฒนธรรม จารีตประเพณี และภูมิปัญญาท้องถิ่นในชุมชน

แนวทางที่ ๓ จัดให้มีศูนย์การเฝ้าระวังทางวัฒนธรรมโดยการมีส่วนร่วมของชุมชน

ยุทธศาสตร์ที่ ๗ การบริหารจัดการทรัพยากรขององค์กรปกครองส่วนท้องถิ่น

แนวทางที่ ๑ พัฒนาบุคลากรขององค์กรปกครองส่วนท้องถิ่น

แนวทางที่ ๒ พัฒนาระบบการบริหารงานขององค์กรปกครองส่วนท้องถิ่น

แนวทางที่ ๓ พัฒนาเครื่องมือ เครื่องจักรกลขององค์กรปกครองส่วนท้องถิ่น

แนวทางที่ ๔ พัฒนาระบบการบริหารงานเชิงบูรณาการขององค์กรปกครองส่วนท้องถิ่น

๒. ยุทธศาสตร์ขององค์กรปกครองส่วนท้องถิ่น

๒.๑ วิสัยทัศน์

องค์การบริหารส่วนตำบลกองโพนได้กำหนดวิสัยทัศน์ (Vision) เพื่อเป็นสภาพการณ์ในอนาคตซึ่งเป็นจุดหมายและปรารถนาคาดหวังที่จะให้เกิดขึ้นหรือบรรลุผลในอนาคตข้างหน้าตำบลกองโพน เป็นตำบลขนาดกลางเป็นชุมชนชนบทที่ประชาชนส่วนใหญ่ประกอบอาชีพทางการเกษตร โดยคาดการณ์ว่า ในอนาคตต้องเป็นชุมชนที่สงบสุขน่าอยู่อาศัยและมีทัศนียภาพและสิ่งแวดล้อมดีจึงได้กำหนดวิสัยทัศน์คาดหวัง ที่จะให้เกิดขึ้นในอนาคตดังนี้

"กองโพนน่าอยู่ อุ่นน้ำอุ่นข้าว ถ้ำตาลาวน่าเที่ยว มาตรฐานเดียวกันทุกโรงเรียน "

๒.๒ ยุทธศาสตร์

๑. ยุทธศาสตร์การพัฒนาด้านโครงสร้างพื้นฐาน

๑.๑ การพัฒนาระบบการคมนาคม ได้แก่ การก่อสร้าง ปรับปรุงซ่อมแซม ขยายเขตถนนภายในหมู่บ้านและระหว่างหมู่บ้าน ตำบลและอำเภอ การก่อสร้าง และบำรุงรักษาสาธารณูปโภค สาธารณูปการต่างๆ

๑.๒ การพัฒนาแหล่งน้ำสำหรับประชาชนได้อุปโภคบริโภค ได้แก่ การก่อสร้างแหล่งน้ำใหม่ และการปรับปรุงซ่อมแซมแหล่งน้ำเดิมที่มีอยู่ ให้สามารถใช้ประโยชน์ได้อย่างคุ้มค่า

๑.๓ การขยายเขตไฟฟ้าสาธารณะ และการติดตั้งโคมไฟส่องสว่าง ให้ทั่วถึงทุกพื้นที่ ประชาชนมีไฟฟ้าในครัวเรือน

๒. ยุทธศาสตร์การพัฒนาด้านเศรษฐกิจ สังคม การศึกษาและคุณภาพชีวิต

๒.๑ การส่งเสริมและ สนับสนุนทุกกลุ่มอาชีพให้เติบโตและเข้มแข็ง เพื่อพัฒนาศักยภาพของกลุ่มให้มีความเข้มแข็งอย่างยั่งยืน พัฒนาอาชีพที่เหมาะสมกับบริบทของท้องถิ่นและกระตุ้นให้เกิดการพัฒนา กระบวนการสร้างระบบเศรษฐกิจชุมชน ขยายเครือข่าย โดยจัดหาแหล่งรองรับสินค้าหรือตลาดส่งออกสินค้าของกลุ่มอาชีพ

๒.๒ การส่งเสริมและสนับสนุน กิจกรรมที่สอดคล้องตามแนวปรัชญาเศรษฐกิจพอเพียง ได้แก่ การปลูกพืชแบบผสมผสานตามแนวทฤษฎีใหม่ การปลูกพืชผักไร้สารพิษ การสร้างรายได้และลดรายจ่ายในครัวเรือน และจัดให้มี ๑ ตำบล ๑ โรงปุ๋ย เพื่อเกษตรกรได้ใช้ปุ๋ยราคาถูก และบำรุงพืชผลและเพิ่มผลผลิตให้มีรายได้เพิ่มขึ้น

๒.๓ การส่งเสริม สนับสนุน การจัดสวัสดิการสงเคราะห์ ให้แก่ผู้สูงอายุ คนพิการ ผู้ป่วยเอดส์และผู้ด้อยโอกาส ให้มีคุณภาพชีวิตที่ดีสามารถพึ่งตนเองได้ และการช่วยเหลือทางด้านอาชีพการงานสงเคราะห์ให้แก่ชุมชนและประชาชน รวมทั้งการอำนวยความสะดวก การบริการ และการดูแลรักษาต่าง ๆ เช่น Home Care ชมรมผู้สูงอายุ กองทุนสวัสดิการชุมชนระดับตำบล

๒.๔ การส่งเสริมและสนับสนุนด้านการกีฬาและนันทนาการ เพื่อเด็กและเยาวชนได้ใช้เวลาว่างให้เกิดประโยชน์ และประชาชนมีสุขภาพอนามัยที่ดีการส่งเสริม สนับสนุนให้มีการแข่งขันกีฬาอย่างสม่ำเสมอ เพื่อก่อให้เกิดความรัก ความสามัคคีและปลูกฝังค่านิยมที่ดีต่อการกีฬา รวมทั้งการส่งเสริมการกีฬาเพื่อความเป็นเลิศ ในการเป็นตัวแทนระดับตำบล อำเภอและจังหวัดต่อไป

๒.๕ การป้องกัน และแก้ไขปัญหาเสพติดในพื้นที่ ประสานความร่วมมือกับหน่วยงานของรัฐ เอกชนที่เกี่ยวข้อง ร่วมกันป้องกันและแก้ปัญหาอย่างใกล้ชิดเสริมสร้างความเข้มแข็ง ความเข้าใจที่ถูกต้องให้แก่สถาบันครอบครัว

๒.๖ การพัฒนาสังคม ให้ประชาชนได้มีความปลอดภัยในชีวิตและทรัพย์สิน การป้องกันและบรรเทาสาธารณภัยต่างๆ ที่อาจเกิดขึ้นทุกเวลา

๒.๗ การส่งเสริม สนับสนุน และพัฒนาการศึกษาเด็กก่อนวัยเรียน ให้ได้มาตรฐานและมีคุณภาพรวมทั้งการสนับสนุนการศึกษาทั้งในโรงเรียน และการศึกษานอกระบบ

๒.๘ การส่งเสริมและสนับสนุนด้านการศึกษาที่ทันสมัย ทันโลกทันเหตุการณ์ นวัตกรรม การ ศึกษา เช่น การศึกษาทางไกลโดยผ่านอินเทอร์เน็ต

๒.๙ การสนับสนุน ส่งเสริม รักษาขนบธรรมเนียมประเพณีศิลปะและวัฒนธรรมอันดีงามของท้องถิ่น พัฒนาแหล่งวัฒนธรรม ศิลปวัตถุ และโบราณสถาน ให้เป็นแหล่งเรียนรู้และแหล่งรายได้ของประชาชนในพื้นที่

๒.๑๐ การเสริมสร้างความเข้มแข็งของชุมชนให้ประชาชนมีสุขภาพอนามัยสมบูรณ์ แข็งแรงและมีสุขภาพจิตที่ดี การดูแลรักษาสุขภาพอนามัยของประชาชน โดยประชาชน เพื่อประชาชน และการจัดการสุขภาพะ ภาคประชาชน โดยผ่านกลุ่มอาสาสมัครสาธารณสุขประจำหมู่บ้าน (อสม.)

๒.๑๑ การส่งเสริมการดำเนินกิจกรรมด้านการสร้างเสริมสุขภาพของประชาชน และการ บริการสาธารณสุขขั้นพื้นฐาน ผู้รับบริการสามารถเข้าถึงได้อย่างสะดวก รวดเร็ว เป็นธรรม รวมทั้งการปรับปรุงศูนย์สาธารณสุขมูลฐานชุมชน (ศสมช.) ประจำหมู่บ้าน ให้มีบริการ ๑ หมู่บ้าน ๑ เติ่งปฐมพยาบาล

๒.๑๒ การส่งเสริม สนับสนุนงานสุขภาพอนามัย ในการสนับสนุนงบประมาณการดำเนินงานด้านสาธารณสุข ให้แก่ กองทุน สปสช.ระดับตำบล หรือ โรงพยาบาลส่งเสริมสุขภาพตำบล (รพ.สต.) หรือกลุ่ม อสม. โดยเน้น กิจกรรม เช่น นวัตกรรมสุขภาพ หมู่บ้านจัดการสุขภาพ ฯลฯ

๓.ยุทธศาสตร์การพัฒนาด้านทรัพยากรธรรมชาติสิ่งแวดล้อมและการท่องเที่ยว

๓.๑ การรณรงค์ ส่งเสริมการสร้างจิตสำนึกสาธารณะทางด้านการบริหารจัดการทรัพยากร- ธรรมชาติ และสิ่งแวดล้อมแก่ประชาชน และชุมชน และการส่งเสริมและพัฒนาแหล่งท่องเที่ยวเชิงอนุรักษ์ธรรมชาติ

๓.๒ การส่งเสริม สนับสนุนกระบวนการมีส่วนร่วมของชุมชนในการบริหารจัดการทรัพยากรธรรมชาติและสิ่งแวดล้อม การขับเคลื่อนการจัดทำโครงการ และการดำเนินกิจกรรมต่างๆ ที่มุ่งไปสู่การลดสถานะโลกร้อน รวมทั้งการรักษาความสะอาดและความเป็นระเบียบเรียบร้อยของชุมชน และสถานที่ต่างๆ ในตำบลให้เป็นเมืองน่าอยู่ น่านมอง

๔.ยุทธศาสตร์การพัฒนาด้านการบริหารจัดการบ้านเมืองที่ดี

๔.๑ การพัฒนาองค์การบริหารส่วนตำบลกองโพน ให้เป็นองค์กรธรรมาภิบาล ที่มีการบริหารจัดการตามหลักการบริหารกิจการบ้านเมืองที่ดีารสร้างร่วมมือประสานงานกับทุกฝ่ายที่เกี่ยวข้องสร้างกระบวนการเรียนรู้ เพื่อพัฒนาศักยภาพและยกระดับแก่สมาชิกสภาท้องถิ่น ข้าราชการ พนักงานและลูกจ้าง ซึ่งเป็นทรัพยากรบุคคลอันสำคัญของตำบลกองโพน และการสร้างสุขภาวะแบบองค์รวม และการสร้างสังคมที่อยู่ดีมีสุขมีความสุขเป็นชุมชนน่าอยู่

๔.๒ การพัฒนาหมู่บ้านเน้นให้ประชาชนมีส่วนร่วม ร่วมคิด ร่วมทำ ร่วมรับประโยชน์ โดยผ่านการประชาคมหมู่บ้าน และประสานความร่วมมือกับสมาชิกสภาองค์การบริหารส่วนตำบล ผู้ใหญ่บ้าน กรรมการหมู่บ้าน ของแต่ละหมู่บ้าน

๔.๓ การส่งเสริม สนับสนุน การประสานงานเพื่อก่อให้เกิดการสร้างเครือข่ายการทำงาน ทั้งภาครัฐ องค์กรปกครองส่วนท้องถิ่นในพื้นที่ และพื้นที่อื่นๆ ส่วนราชการที่เกี่ยวข้อง รวมถึงภาคเอกชน องค์กรพัฒนาเอกชน เช่น อบจ., สส. ห้างร้านหรือบริษัท

๔.๔ การพัฒนาบุคลากรขององค์การบริหารส่วนตำบล ให้ก้าวหน้าในทุกด้าน เพื่อรองรับการเป็นประชาคมอาเซียน เช่น การบริการชุมชนด้วยความอบอุ่นและจริงใจ ใช้ภาษากลางเป็นภาษาสื่อศึกษาศิลปะ วัฒนธรรมของแต่ละประเทศในกลุ่มอาเซียน

๒.๓ เป้าประสงค์

๑. เส้นทางการคมนาคม ที่ได้มาตรฐาน
๒. ระบบสาธารณูปโภค/สาธารณูปการ ที่เพียงพอและมีคุณภาพ
๓. การส่งเสริมอาชีพและการพัฒนาเกษตรชีววิถีตามหลักปรัชญาเศรษฐกิจ
๔. คุณภาพการศึกษาของประชาชนทุกระดับมีมาตรฐาน
๕. ประชาชนอยู่ดีมีสุข
๖. ประชาชนมีสุขภาพดีถ้วนหน้า
๗. ส่งเสริมการท่องเที่ยวเชิงวัฒนธรรม
๘. พัฒนาทรัพยากรธรรมชาติและสิ่งแวดล้อมที่ยั่งยืน
๙. พัฒนางค์กรให้ก้าวหน้า
๑๐. พัฒนาระบบธรรมาภิบาล

๒.๔ ตัวชี้วัด

- ๑.จำนวนถนนที่ได้มาตรฐานเพิ่มขึ้น
- ๒.ระบบสาธารณูปโภค/สาธารณูปการ ที่เพียงพอและมีคุณภาพ
- ๓.ประชาชนได้นำหลัก ปรัชญาแนวเศรษฐกิจพอเพียง มาพัฒนาอาชีพและการพัฒนาระบบเกษตรเพิ่มขึ้น
- ๔.เด็กปฐมวัย เด็กนักเรียน นักศึกษา ประชาชนมีคุณภาพการศึกษาที่ดีเพิ่มขึ้น
- ๕.ร้อยละของจำนวนประชาชนมีสุขภาพดีเพิ่มขึ้น

๖. ร้อยละของจำนวนประชาชนอยู่ดีมีสุขเพิ่มขึ้น
๗. การส่งเสริมท่องเที่ยวเชิงวัฒนธรรมเพิ่มขึ้น
๘. การพัฒนาการจัดการทรัพยากรดิน น้ำและป่า เพิ่มขึ้น
๙. การพัฒนาสิ่งแวดล้อมเพิ่มขึ้น
๑๐. การพัฒนาองค์กรให้น้ำอยู่และมี ระบบบริหารจัดการบ้านเมืองที่ดี

๒.๕ กลยุทธ์

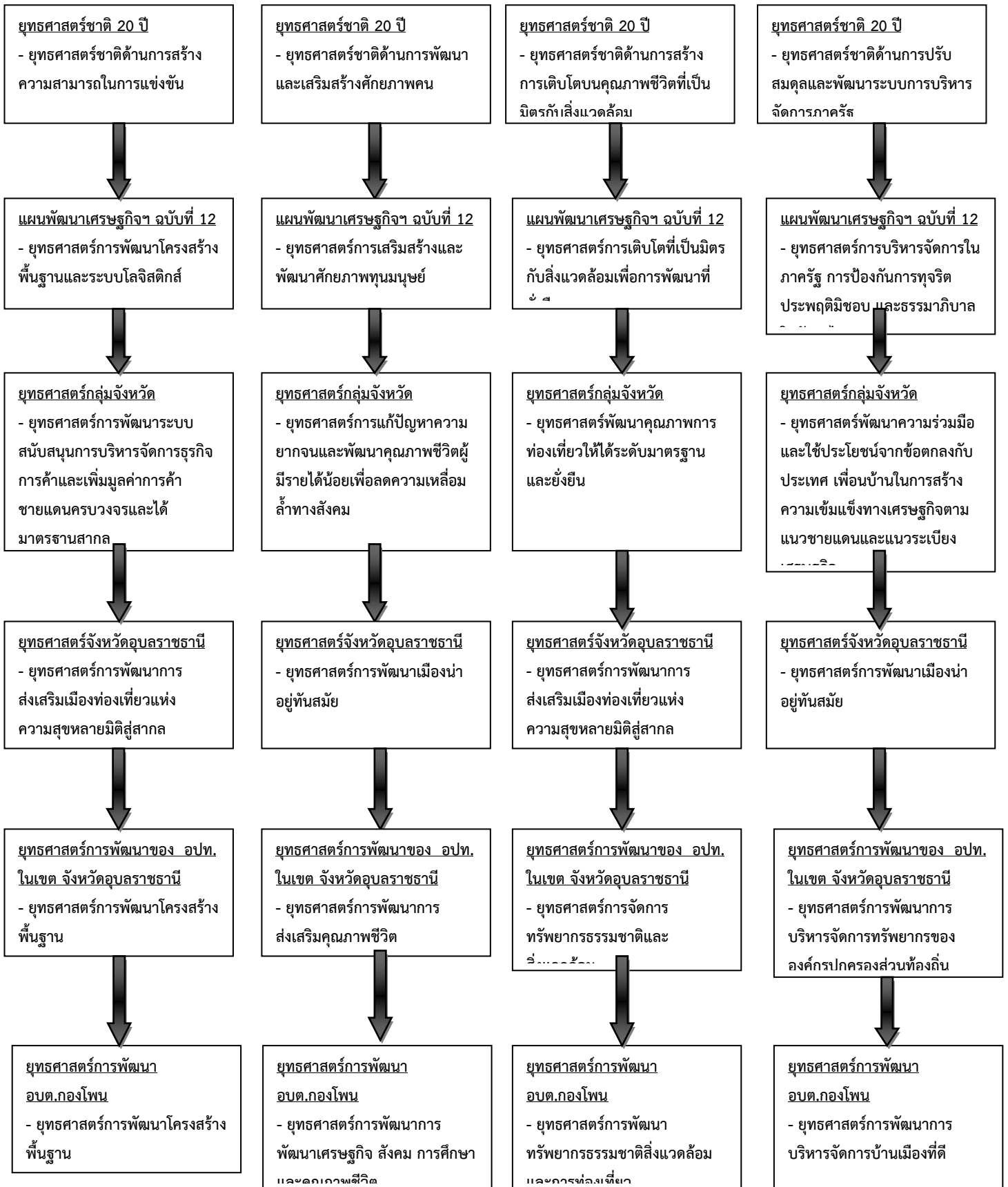
๑. การพัฒนาก่อสร้าง ปรับปรุงบำรุงรักษาถนน สะพาน ระบบระบายน้ำให้ได้มาตรฐาน
๒. การพัฒนาระบบประปาหมู่บ้านให้มีคุณภาพการไฟฟ้าทั่วถึงสว่างปลอดภัยและมีระบบผังเมืองที่ดี
๓. การพัฒนาระบบชลประทานทางการเกษตรที่เพียงพอ
๔. การพัฒนาและส่งเสริมอาชีพเกษตรกรชีวิตตามหลักปรัชญาเศรษฐกิจพอเพียง
๕. การพัฒนาศูนย์พัฒนาเด็กเล็กให้เป็นต้นแบบแห่งการเรียนรู้สู่ AEC
๖. การส่งเสริมการศึกษาทั้งในระบบและนอกระบบให้ได้มาตรฐานสู่ AEC
๗. การสร้างสุขภาพชุมชนบนความร่วมมือ“บวรทส” เพื่อสู่ตำบลสุขภาวะ
๘. การพัฒนาคุณภาพชีวิตและความปลอดภัยในชีวิตและทรัพย์สินของประชาชน
๙. การพัฒนาสังคม คุณธรรมจริยธรรมศิลปวัฒนธรรมจารีตประเพณีและภูมิปัญญาท้องถิ่น
๑๐. การพัฒนาศักยภาพการท่องเที่ยว
๑๑. การพัฒนาและบริหารจัดการทรัพยากรดินน้ำและป่า
๑๒. การพัฒนาหมู่บ้านสีเขียวองค์กรสีเขียวพลังงานทางเลือก เพื่อสิ่งแวดล้อมที่ยั่งยืน
๑๓. การพัฒนา อบต. ให้น้ำอยู่
๑๔. การพัฒนาระบบบริหารจัดการบ้านเมืองที่ดี

๒.๖ จุดยืนทางยุทธศาสตร์

๑. การคมนาคมทั้งทางบก ทางน้ำ มีความสะดวกรวดเร็ว และมีสาธารณูปโภค/สาธารณูปการ
๒. พัฒนา ส่งเสริมอาชีพในท้องถิ่นมีรายได้เพิ่มขึ้น และเพิ่มพูน มูลค่าสินค้า เกษตรอินทรีย์ แบบครบวงจรและยกระดับรายได้ของประชาชน
๓. คุณภาพการศึกษาของประชาชนทุกระดับมีมาตรฐานและทั่วถึง
๔. พัฒนาความมั่นคง ปลอดภัยในชีวิต และทรัพย์สินของประชาชนที่ดี รวมทั้งการป้องกันและแก้ไขปัญหาเสพติดแบบยั่งยืน
๕. ประชาชนมีสุขภาพดีถ้วนหน้า รวมทั้งการป้องกันและควบคุมโรคติดต่อที่ดี
๖. การจัดการด้านทรัพยากรธรรมชาติและสิ่งแวดล้อม เพื่อการพัฒนาแบบยั่งยืน
๗. ส่งเสริมการท่องเที่ยวทางวัฒนธรรม และบำรุงรักษาภูมิปัญญาท้องถิ่น
๘. ส่งเสริม สนับสนุนการมีส่วนร่วมของประชาชนและหน่วยงานต่างๆ ที่ดี
๙. การบริหารจัดการที่ดี และให้การบริการด้านเทคโนโลยีสารสนเทศแก่ประชาชน

๒.๗ ความเชื่อมโยงของยุทธศาสตร์ในภาพรวม

การจัดทำแผนพัฒนาท้องถิ่นขององค์การบริหารส่วนตำบล มีความเชื่อมโยงของยุทธศาสตร์ในภาพรวม ดังนี้



๓. การวิเคราะห์เพื่อพัฒนาท้องถิ่น

๓.๑ การวิเคราะห์กรอบการจัดทำยุทธศาสตร์ขององค์กรปกครองส่วนท้องถิ่น

ในการจัดทำแผนพัฒนาท้องถิ่นขององค์การบริหารส่วนตำบลได้ใช้การวิเคราะห์ SWOT Analysis/Demand (Demand Analysis)/Global Demand และ Trend ปัจจัยและสถานการณ์การเปลี่ยนแปลงที่มีผลต่อการพัฒนา อย่างน้อยต้องประกอบด้วย การวิเคราะห์ศักยภาพด้านเศรษฐกิจ ด้านสังคม ด้านทรัพยากรธรรมชาติและสิ่งแวดล้อม ซึ่งมีรายละเอียดดังนี้

๑.จุดแข็ง (S : Strength)

- มีเส้นทางการคมนาคม ที่สะดวกสามารถขนถ่ายพืชผลทางการเกษตรและเส้นทางการคมนาคมเชื่อมต่อไปยังตำบลที่ใกล้เคียง และยังเป็นถนนสายหลักอีกสายหนึ่งที่สามารถเป็นเส้นทางผ่านไปยัง ประเทศเพื่อนบ้านของเรา (สปป.ลาว)
- ผู้บริหารท้องถิ่นมีวิสัยทัศน์ และยึดถือแนวทางการบริหารงานตามหลักธรรมาภิบาลเป็นสำคัญ
- องค์การบริหารส่วนตำบลกองโพนให้การดูแลและการส่งเสริม รวมถึงการอำนวยความสะดวกให้กับ ผู้สูงอายุ ผู้พิการ ผู้ป่วยเอดส์ และผู้ยากไร้ อย่างทั่วถึงและต่อเนื่อง
- มีแหล่งท่องเที่ยวที่มีความอุดมสมบูรณ์ทางธรรมชาติที่สวยงามอยู่ภายในเขตตำบล(ถ้ำตาลาว)
- มีการคัดสรรบุคลากรที่มีความรู้ความสามารถเข้ามาทำงาน

๒.จุดอ่อน (W : Weakness)

- ขาดแคลนน้ำใช้อุปโภค บริโภค และเพื่อการเกษตรในฤดูร้อน
- ประชาชนส่วนใหญ่ยังขาดความสนใจที่จะเข้ามามีส่วนร่วมในกิจกรรมของชุมชน
- ปัญหาขยะในชุมชน ประชาชนบางส่วนขาดจิตสำนึกในการรักษาความสะอาดและการจัดการขยะด้วยตัวเอง
- เครื่องมือเครื่องใช้ในการปฏิบัติงานไม่เพียงพอ
- การบริหารงานด้านโครงสร้างพื้นฐานไม่เพียงพอกับความต้องการของประชาชน
- โครงการในด้านการพัฒนาแหล่งท่องเที่ยวต้องใช้งบประมาณสูง ซึ่งองค์การบริหารส่วนตำบลมีงบประมาณจำกัด
- องค์การบริหารส่วนตำบลมีงบประมาณที่จำกัด
- สถานที่และอาคารที่ทำการคับแคบไม่เพียงพอ

๓.โอกาส (O : Opportunity)

- มีระบบเทคโนโลยีสารสนเทศที่ทันสมัย สำหรับเยาวชน ประชาชน เช่น มีบริการอินเทอร์เน็ตตำบลฟรี
- การขอรับสนับสนุนงบประมาณกรณีเร่งรัดและโครงการเกินศักยภาพมีหลายช่องทาง ได้แก่ จังหวัด กรมที่สังกัด และหน่วยงานอื่นที่เกี่ยวข้อง
- ได้รับงบประมาณจากส่วนกลางเพิ่มขึ้นเพื่อให้เพียงพอในการบริหารจัดการท้องถิ่น
- รัฐบาลมีนโยบายให้ประชาชนมีส่วนร่วมในการพัฒนาท้องถิ่นของตนเอง
- ได้รับความร่วมมือสนับสนุนจากหน่วยงานของรัฐ เป็นอย่างดี การปฏิรูป ระบบราชการทำให้พนักงานเกิดความกระตือรือร้นในการปฏิบัติงาน

๔.ข้อจำกัด (T : Threat)

- ปัญหาโลกร้อน ทำให้สภาพภูมิอากาศเปลี่ยนแปลง ส่งผลกระทบต่อการดำรงชีพและการประกอบอาชีพด้านเกษตรกรรมที่ต้องพึ่งพาธรรมชาติ
- การจัดสรรงบประมาณจากรัฐบาลใช้เวลาพอสมควรกว่าจะได้รับ ซึ่งเมื่อได้รับก็ล่าช้าไม่เป็นไปตามแผน และระยะเวลาที่ได้วางไว้
- ปัญหาการเกิดวาตภัยในฤดูร้อน โดยประชาชนจะจุดไฟเผาตอซังข้าวและทำให้เกิดไฟไหม้ลุกราม และทำให้เกิดความเสียหายต่างๆ ตามมา
- กฎหมายและระเบียบต่างๆ ในการปฏิบัติงานทำให้ขาดความคล่องตัวในการบริหารงาน

☛ การถ่ายโอนภารกิจต่างๆ ไม่เป็นไปในแนวทางเดียวกัน ทำให้การปฏิบัติงาน เกิดความล่าช้าไม่เป็นไปตาม วัตถุประสงค์ที่วางไว้

☛ การพัฒนาบางด้านต้องเป็นไปตามกฎหมาย จึงไม่สามารถดำเนินการแก้ปัญหาได้ ต้องอาศัยความเสียสละของชุมชน เท่านั้น ซึ่งบางครั้งก็ทำได้ยากมาก

๓.๒ การประเมินสถานการณ์สภาพแวดล้อมภายนอกที่เกี่ยวข้อง

ในการจัดทำแผนพัฒนาท้องถิ่นขององค์การบริหารส่วนตำบล กองโพนนั้น ได้ทำการประเมินสถานการณ์สภาพแวดล้อม ภายนอกที่เกี่ยวข้อง ซึ่งมีรายละเอียดดังนี้

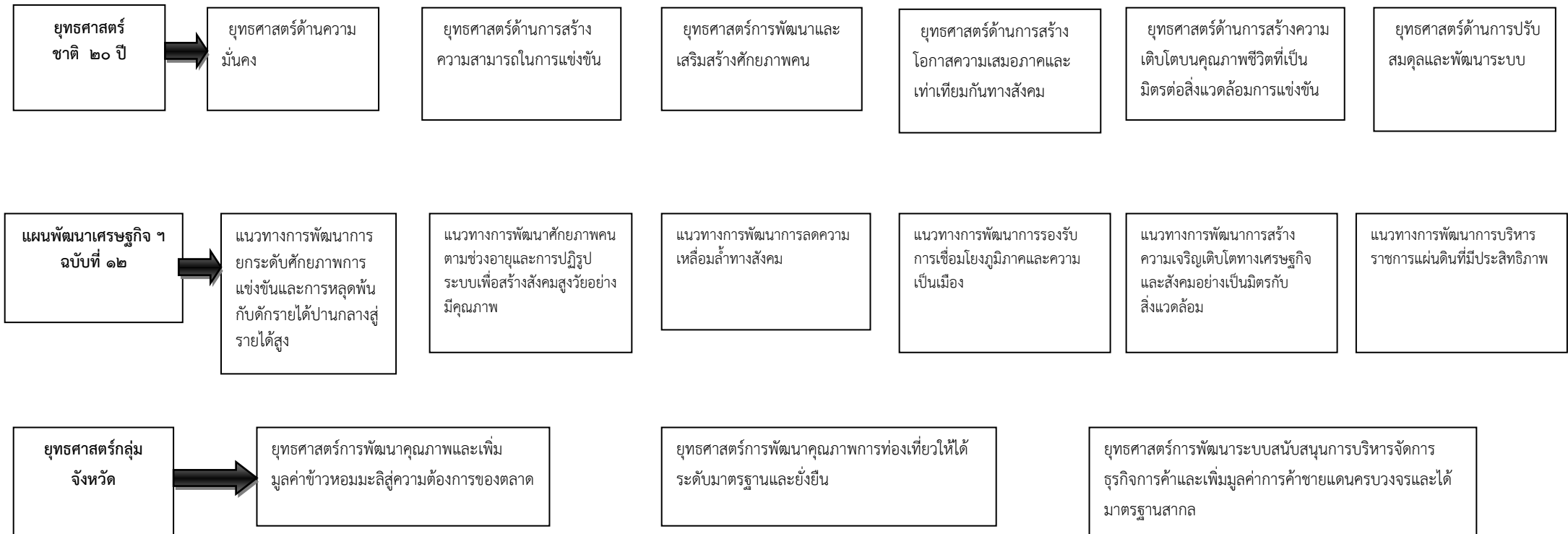
ด้าน	สถานการณ์ภาพ แวดล้อม ภายนอกที่เกี่ยวข้อง	ขอบข่ายและปริมาณ ของปัญหา/ ความต้องการ	พื้นที่เป้าหมาย/ กลุ่มเป้าหมาย	ความคาดหวังและ แนวโน้มอนาคต
๑. โครงการสร้าง พื้นฐาน	๑) ขาดแคลนแหล่งน้ำใน การเกษตรและน้ำประปา สำหรับอุปโภค-บริโภคยังไม่ พอเพียงและยังไม่ได้ มาตรฐาน	- แหล่งน้ำและ น้ำประปาในการ อุปโภค-บริโภค	- ในเขตองค์การ บริหารส่วนตำบล	- ประชาชนมีแหล่ง น้ำและมีน้ำประปา ใช้อย่างพอเพียงมี คุณภาพตาม มาตรฐานมากขึ้น
	๒) ไฟฟ้าส่องสว่างทาง และที่สาธารณะยังไม่ สามารถดำเนินการ ครอบคลุมพื้นที่ได้ ทั้งหมด	- ไฟฟ้า	- ทางและที่ สาธารณะในเขต องค์การบริหาร ส่วนตำบล	- ทางและที่ สาธารณะมีแสง สว่างเพียงพอ ประชาชนได้รับ ความสะดวกในการ สัญจรไปมาและ ป้องกันการเกิด อาชญากรรมได้
	๓) ชุมชนขยายมากขึ้น ระบบระบายน้ำยังไม่ เพียงพอ เกิดการอุดตัน ส่งกลิ่นเหม็นก่อความ รำคาญ	- ราง/ท่อระบายน้ำ	- พื้นที่ในเขต องค์การบริหาร ส่วนตำบล	- มีรางระบายน้ำ สามารถระบายน้ำ ได้สะดวก ไม่อุดตัน ไม่ส่งกลิ่นเหม็นก่อ ความรำคาญ
	๔) ประชาชนต้องการ เส้นทางในการสัญจรไป มาเพิ่มมากขึ้นและ องค์การบริหารส่วน ตำบลไม่สามารถ ดำเนินการได้เนื่องจาก พื้นที่ยังไม่เป็นที่ สาธารณะ จะดำเนินการ ได้ก็ต่อเมื่อต้องเป็นที่ สาธารณะ	- เส้นทางคมนาคม	- เส้นทางคมนาคม ที่เป็นสาธารณะ และประชาชนมี ความต้องการให้ ดำเนินการ	- มีเส้นทางในการ คมนาคมเพียงพอ และ ประชาชน ได้รับความสะดวก ในการสัญจรไปมา

ด้าน	สถานการณ์ภาพแวดล้อม ภายนอกที่เกี่ยวข้อง	ข้อบ่งชี้และ ปริมาณของปัญหา/ ความต้องการ	พื้นที่เป้าหมาย/ กลุ่มเป้าหมาย	ความคาดหวัง และ แนวโน้ม อนาคต
๒. ด้านงาน ส่งเสริมคุณภาพ ชีวิต	๑) มีการระบาดของโรค อุบัติใหม่ โรคระบาด โรคติดต่อ	- ด้านสาธารณสุข	- ในเขตองค์การ บริหารส่วนตำบล	ในพื้นที่ไม่มีการ ระบาดของโรค อุบัติใหม่ โรค ระบาด โรคติดต่อ
	๒) ประชาชนในพื้นที่ป่วย เป็นโรคเรื้อรังแนวโน้มที่ เพิ่มขึ้น เช่น เบาหวาน ความดัน		- ประชาชนกลุ่ม เสี่ยงและผู้ป่วย	
	๓) ปริมาณขยะ		- ในเขตองค์การ บริหารส่วนตำบล	- ปริมาณขยะถูก กำจัดให้หมดด้วย วิธีการที่ถูกต้อง
	๔) ประชาชนบริโภคอาหาร ที่ปลอดภัย		- ประชาชนในเขต องค์การบริหาร ส่วนตำบล	- ประชาชนทราบ และสามารถเลือก บริโภคอาหารที่ ปลอดภัยได้ถูกต้อง
	๕) ประชาชนในพื้นที่บาง รายมีที่อยู่อาศัยไม่มั่นคง แข็งแรง	- ที่อยู่อาศัย	- ประชาชนใน พื้นที่ที่ได้รับความ เดือนร้อนเรื่องที่อยู่ อาศัย	- ประชาชนใน พื้นที่ได้รับความ ช่วยเหลือซ่อมแซม ที่อยู่อาศัยให้มั่นคง แข็งแรง
	๖) ประชาชนบางครัวเรือน บริโภค-บริโภคน้ำที่ยังไม่ สะอาดและมีสิ่งเจือปน เช่น จากน้ำฝน น้ำที่ไม่ได้ คุณภาพ มีตะกอน	- การอุปโภค-บริโภค	- ประชาชนในเขต องค์การบริหาร ส่วนตำบล	- ประชาชนบริโภค น้ำที่สะอาดถูก สุขลักษณะ
	๗) เด็กและผู้สูงอายุบาง ครอบครัว ผู้สูงอายุอยู่ตาม ลำพัง และรับภาระในการ ดูแลเด็ก	- ปัญหาสังคม	- ผู้สูงอายุและเด็ก ในเขตองค์การ บริหารส่วนตำบล	- ผู้สูงอายุและเด็ก ได้รับการดูแลที่ดี

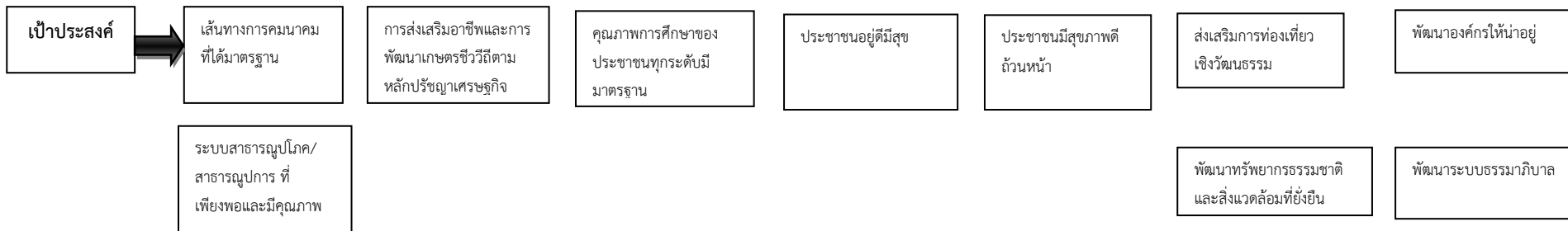
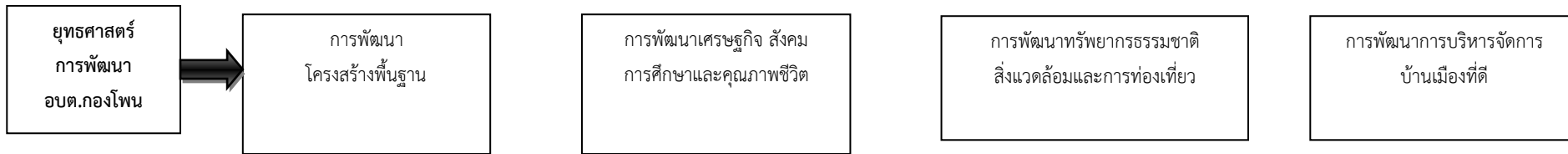
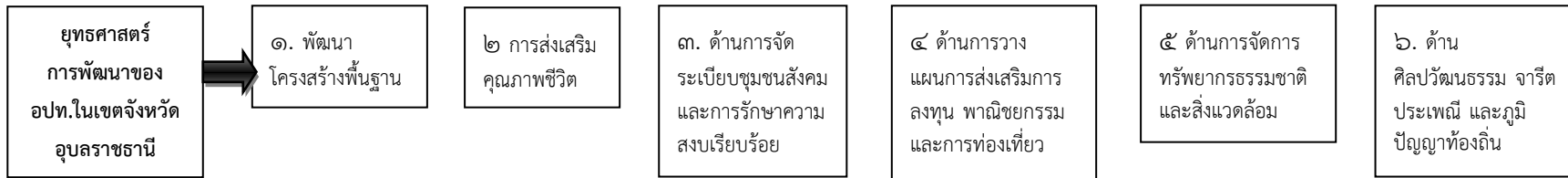
ด้าน	สถานการณ์ภาพ แวดล้อม ภายนอกที่เกี่ยวข้อง	ขอบข่ายและปริมาณ ของปัญหา/ ความต้องการ	พื้นที่เป้าหมาย/ กลุ่มเป้าหมาย	ความคาดหวังและ แนวโน้มอนาคต
	๘) เยาวชนและวัยรุ่นติด เกมส์ สิ่งลามก บุหรี่ เหล้า สารเสพติด และ ท้องก่อนวัยอันสมควร		- เยาวชนและวัยรุ่น ในเขตองค์การ บริหารส่วนตำบล	- เยาวชนและวัยรุ่น มีอนาคตที่ดี
๓. ด้านการ วางแผน การ ส่งเสริมการลงทุน พาณิชย์กรรมและ การท่องเที่ยว	๑) ประชาชนขาดสถานที่ จำหน่ายสินค้า	- การพาณิชย์ กรรม	- ร้านค้าแผงลอย	- ร้านค้าแผงลอยมี สถานที่ในการขาย จำหน่ายสินค้า
	๒) ผลผลิตทาง การเกษตรราคาตกต่ำ ระยะทางในการขนส่ง ผลผลิตไกลจากแหล่งรับ ซื้อ		- เกษตรกรในพื้นที่	- ผลผลิตมีราคา สูงขึ้น
	๓) ค่าแรงต่ำค่าครองชีพ สูงขาดแคลนการจ้างงาน		- ผู้ประกอบอาชีพ รับจ้าง	- ค่าแรงสูงขึ้น เหมาะสมกับค่า ครองชีพ มีการจ้าง งานมากขึ้น
	๔) ในเขตองค์การบริหาร ส่วนตำบลไม่มีแหล่ง ท่องเที่ยวและกิจกรรม การท่องเที่ยว		- ในเขตองค์การ บริหารส่วนตำบล	- มีแหล่งท่องเที่ยว ในเขตองค์การ บริหารส่วนตำบล และส่งเสริม กิจกรรมการ ท่องเที่ยวเพิ่มมาก ขึ้น
๔. ด้านการจัด ระเบียบชุมชนและ การรักษาความสงบ เรียบร้อย	๑) การจราจรบนถนนมี เพิ่มมากขึ้นอาจทำให้เกิด อุบัติเหตุขึ้นได้	- การจราจร	ประชาชนที่สัญจร ไปมาบนถนน	มีระบบควบคุม การจราจร เช่น ติดตั้งสัญญาณไฟ กระพริบเพื่อเตือน ให้ระมัดระวัง
	๒) มีการทำลายและลัก ขโมยทรัพย์สินของ ประชาชนและราชการ รวมทั้งเกิดการทะเลาะ วิวาทกันในชุมชน	- การรักษาความ ปลอดภัยในชีวิตและ ทรัพย์สินของ ประชาชน	- ประชาชนและ ส่วนราชการ	- มีการป้องกันและ รักษาความ ปลอดภัยในชีวิต และทรัพย์สินของ ประชาชนและส่วน ราชการ

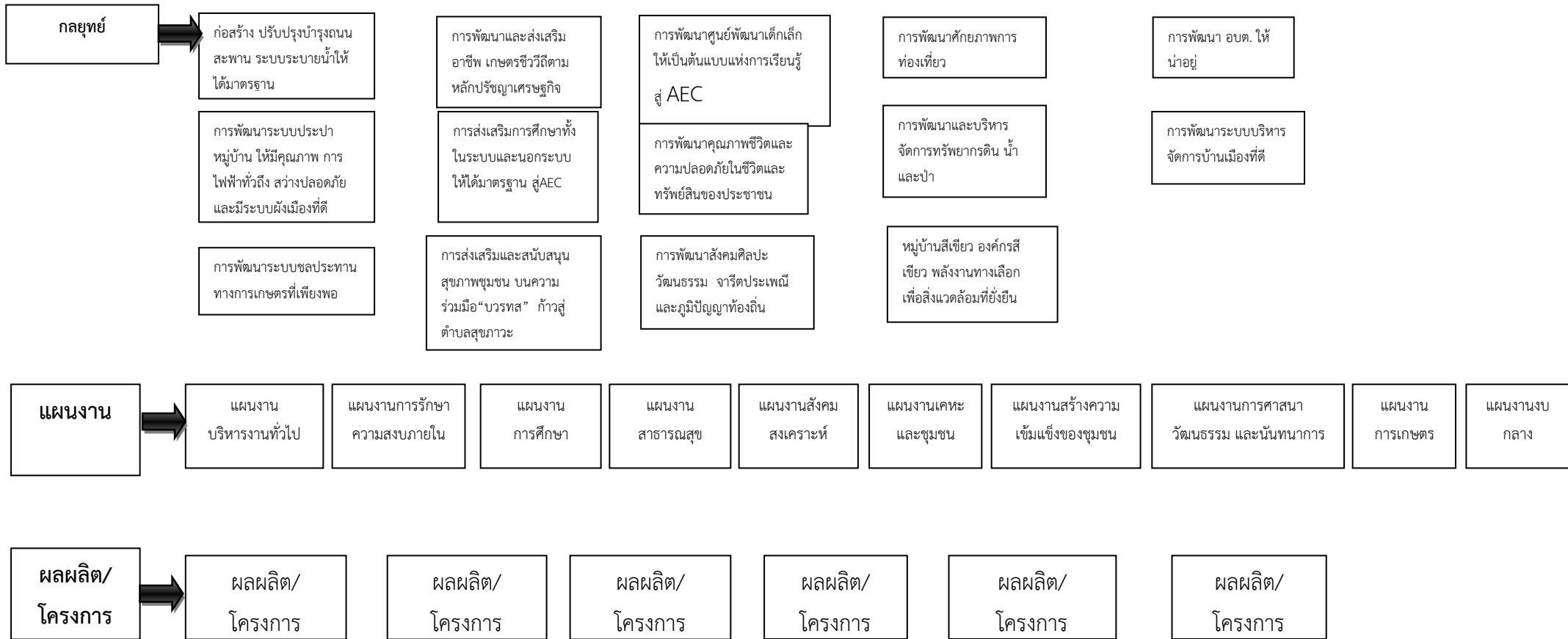
ความเชื่อมโยงของยุทธศาสตร์การพัฒนาในภาพรวม

โครงสร้างความเชื่อมโยงแผนยุทธศาสตร์การพัฒนาขององค์การบริหารส่วนตำบลกองโพน พ.ศ.๒๕๖๖ – ๒๕๗๐







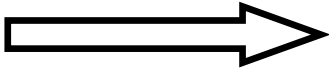


แผนที่ยุทธศาสตร์

ยุทธศาสตร์การพัฒนาขององค์การบริหารส่วนตำบลกองโพ

“ กองโพน่าอยู่ อยู่น้ำอยู่ข้าว ถ้ำतालาน่าเที่ยว มาตรฐานเดียวกันทุกโรงเรียน ”

วิสัยทัศน์



ยุทธศาสตร์



การพัฒนาโครงสร้างพื้นฐาน

การพัฒนาเศรษฐกิจ สังคม การศึกษาและคุณภาพชีวิต

การพัฒนาทรัพยากรธรรมชาติ สิ่งแวดล้อมและการท่องเที่ยว

การพัฒนาการบริหารจัดการบ้านเมืองที่ดี

เป้าประสงค์



เส้นทางการคมนาคมที่ได้มาตรฐาน

การส่งเสริมอาชีพและการพัฒนาเกษตรชีววิถีตามหลักปรัชญาเศรษฐกิจ

คุณภาพการศึกษาของประชาชนทุกระดับมีมาตรฐาน

ประชาชนอยู่ดีมีสุข

ประชาชนมีสุขภาพดีถ้วนหน้า

ส่งเสริมการท่องเที่ยวเชิงวัฒนธรรม

พัฒนาองค์กรให้น่าอยู่

ระบบสาธารณสุข/สาธารณสุขการที่เพียงพอและมีคุณภาพ

พัฒนาทรัพยากรธรรมชาติและสิ่งแวดล้อมที่ยั่งยืน

พัฒนาระบบธรรมาภิบาล

คำเป้าหมาย



- จำนวนโครงการ
- จำนวนโครงการ
- จำนวนโครงการ
- จำนวนโครงการ
- จำนวนโครงการ
- จำนวนโครงการ
- จำนวนโครงการ
- จำนวนโครงการ
- จำนวนโครงการ
- จำนวนโครงการ
- จำนวนโครงการ
- จำนวนโครงการ
- จำนวนโครงการ
- จำนวนโครงการ
- จำนวนโครงการ

กลยุทธ์



ก่อสร้าง ปรับปรุงบำรุงถนน สะพาน ระบบระบายน้ำให้ได้มาตรฐาน

การพัฒนาระบบประปาหมู่บ้านให้มีคุณภาพ การไฟฟ้าทั่วถึงสว่างปลอดภัยและมีระบบผังเมืองที่ดี

การพัฒนาและส่งเสริมอาชีพเกษตรชีววิถีตามหลักปรัชญาเศรษฐกิจพอเพียง

การพัฒนาศูนย์พัฒนาเด็กเล็กให้เป็นต้นแบบแห่งการเรียนรู้สู่ AEC

พัฒนาศักยภาพการท่องเที่ยว

พัฒนา อบต. ให้น่าอยู่

พัฒนาระบบชลประทานทางการเกษตรที่เพียงพอ

การส่งเสริมการศึกษาทั้งในระบบและนอกระบบให้ได้มาตรฐาน สู่ AEC

การสร้างสุขภาพชุมชน บนความร่วมมือ“บวรทส” ก้าวสู่ตำบลสุขภาวะ

การพัฒนาและบริหารจัดการทรัพยากรดินน้ำและป่า

หมู่บ้านสีเขียว องค์กรสีเขียว พลังงานทางเลือกเพื่อสิ่งแวดล้อมที่ยั่งยืน

พัฒนาระบบบริหารจัดการบ้านเมือง

พัฒนาคุณภาพชีวิต และความปลอดภัยในชีวิตและทรัพย์สินของประชาชน

พัฒนาสังคม ศิลปะ วัฒนธรรม จารีตประเพณี และภูมิปัญญาท้องถิ่น

ส่วนที่ ๓
การนำแผนพัฒนาท้องถิ่นไปสู่การปฏิบัติ

๑. ยุทธศาสตร์การพัฒนาและแผนงาน

ที่	ยุทธศาสตร์	ด้าน	แผนงาน	หน่วยงาน รับผิดชอบหลัก	หน่วยงาน สนับสนุน
๑	ยุทธศาสตร์การพัฒนา ด้านโครงสร้างพื้นฐาน	-บริการชุมชนและ สังคม -การเศรษฐกิจ	-เคหะและชุมชน -อุตสาหกรรมและการ โยธา	กองช่าง	
๒	ยุทธศาสตร์การพัฒนา ด้านเศรษฐกิจ สังคม การศึกษาและคุณภาพ ชีวิต	-บริหารทั่วไป -บริการชุมชนและ สังคม	-การรักษาความสงบ ภายใน -สร้างความเข้มแข็งของ ชุมชน -การศึกษา -สาธารณสุข -สังคมสงเคราะห์ -การศาสนา วัฒนธรรม และนันทนาการ	สำนักปลัดฯ กองการศึกษาฯ	
๓	ยุทธศาสตร์การพัฒนา ด้านทรัพยากรธรรมชาติ สิ่งแวดล้อมและการ ท่องเที่ยว	-บริหารทั่วไป -การเศรษฐกิจ	-บริหารงานทั่วไป -การเกษตร	สำนักปลัดฯ	
๔	ยุทธศาสตร์การพัฒนา ด้านการบริหารจัดการ บ้านเมืองที่ดี	-บริหารทั่วไป	-บริหารงานทั่วไป	สำนักปลัดฯ กองคลัง กองช่าง กองการศึกษาฯ	
รวม	๔ ยุทธศาสตร์	๔ ด้าน	๑๐ แผนงาน	สำนัก/กอง	

ส่วนที่ ๔

การติดตามและประเมินผล

๔.๑ การติดตามและประเมินผลยุทธศาสตร์

ตามพระราชบัญญัติกำหนดแผนและขั้นตอนการกระจายอำนาจให้แก่องค์กรปกครองส่วนท้องถิ่น พ.ศ. ๒๕๔๒ ได้กำหนดให้องค์กรปกครองส่วนท้องถิ่น มีอำนาจและหน้าที่ในการจัดทำแผนพัฒนาท้องถิ่นของตนเอง โดยในการจัดทำแผนพัฒนาขององค์กรปกครองส่วนท้องถิ่นนั้น จะต้องดำเนินการตามระเบียบกระทรวงมหาดไทย ว่าด้วยการจัดทำแผนพัฒนาขององค์กรปกครองส่วนท้องถิ่น พ.ศ. ๒๕๔๘ และที่แก้ไขเพิ่มเติมถึง (ฉบับที่ ๓) พ.ศ. ๒๕๖๑ ทั้งนี้ แผนพัฒนาท้องถิ่นจะต้องสอดคล้องกับแผนพัฒนาจังหวัด ยุทธศาสตร์การพัฒนาขององค์กรปกครองส่วนท้องถิ่นในเขตจังหวัด แผนพัฒนาอำเภอ แผนพัฒนาตำบล แผนพัฒนาหมู่บ้านหรือแผนชุมชน อันมีลักษณะเป็นการกำหนดรายละเอียดแผนงาน ดังนั้น จึงต้องมีการกำหนดยุทธศาสตร์การพัฒนาขององค์กรปกครองส่วนท้องถิ่นในเขตจังหวัดขึ้น ตามกระบวนการพิจารณาจากประชาคมท้องถิ่นระดับจังหวัด ร่วมกับคณะกรรมการพัฒนาองค์การบริหารส่วนจังหวัด คณะกรรมการประสานแผนพัฒนาท้องถิ่นระดับจังหวัด ผู้แทนองค์กรปกครองส่วนท้องถิ่นในเขตจังหวัด ร่วมกันจัดทำ ทบทวน หรือเปลี่ยนแปลงยุทธศาสตร์การพัฒนาขององค์กรปกครองส่วนท้องถิ่นในเขตจังหวัด เพื่อให้การจัดทำแผนพัฒนาขององค์กรปกครองส่วนท้องถิ่นเกิดประสิทธิภาพ ประสิทธิผล โดยนำยุทธศาสตร์การพัฒนาขององค์กรปกครองส่วนท้องถิ่นในเขตจังหวัดไปใช้เป็นแนวทางในการจัดทำแผนพัฒนาท้องถิ่นของตนเองได้ต่อไป และเพื่อให้สามารถบูรณาการกับแผนพัฒนาจังหวัด แผนปฏิบัติราชการประจำปีของจังหวัดและตอบสนองความต้องการของประชาชนอันจะนำไปสู่การจัดทำงบประมาณ ที่มีประสิทธิภาพในท้องถิ่นได้อย่างแท้จริง เป็นเครื่องมือในการพัฒนาท้องถิ่นให้เข้มแข็ง เกิดประโยชน์สูงสุดต่อประชาชนในท้องถิ่น

ดังนั้น องค์กรปกครองส่วนท้องถิ่น จึงต้องกำหนดยุทธศาสตร์การพัฒนาขององค์กรปกครองส่วนท้องถิ่นให้สอดคล้องยุทธศาสตร์การพัฒนาขององค์กรปกครองส่วนท้องถิ่นในเขตจังหวัด เพื่อนำไปสู่การบูรณาการร่วมกัน ให้เกิดความสอดคล้องกับแผนพัฒนาจังหวัด สามารถเชื่อมโยงไปสู่แผนพัฒนากลุ่มจังหวัด แผนพัฒนาภาค แผนพัฒนาเศรษฐกิจและสังคมแห่งชาติ ฉบับที่ ๑๒ แผนยุทธศาสตร์ชาติ ๒๐ ปี ไทยแลนด์ ๔.๐ และในการจัดทำแผนพัฒนาท้องถิ่น (พ.ศ. ๒๕๖ ๖ - ๒๕๗๐) จะต้องมีการติดตามและประเมินผลยุทธศาสตร์เพื่อความสอดคล้องแผนพัฒนาท้องถิ่นขององค์กรปกครองส่วนท้องถิ่น ตามระเบียบกระทรวงมหาดไทย ว่าด้วยการจัดทำแผนขององค์กรปกครองส่วนท้องถิ่น พ.ศ. ๒๕๔๘ และที่แก้ไขเพิ่มเติมถึง (ฉบับที่ ๓) พ.ศ. ๒๕๖๑ โดยคณะกรรมการติดตามและประเมินผลแผนพัฒนาท้องถิ่น จะต้องดำเนินการให้คะแนนตามเกณฑ์ที่กำหนดไว้ ซึ่งเป็นส่วนหนึ่งของการติดตามและประเมินผลแผนพัฒนา โดยดำเนินการให้แล้วเสร็จภายในหกสิบวัน นับแต่วันที่ประกาศใช้งบประมาณรายจ่าย รายละเอียดแนวทางการพิจารณาตามหนังสือกระทรวงมหาดไทย ด่วนที่สุด ที่ มท ๐๘๑๐.๓/ว ๗๔๖๗ ลงวันที่ ๑๔ ธันวาคม ๒๕๖๓ เรื่อง แนวทางการจัดทำแผนพัฒนาขององค์กรปกครองส่วนท้องถิ่น (พ.ศ. ๒๕๖๖ - ๒๕๗๐) ดังนี้

**แนวทางการพิจารณาการติดตามและประเมินผลยุทธศาสตร์
เพื่อความสอดคล้องแผนพัฒนาท้องถิ่นขององค์กรปกครองส่วนท้องถิ่น**

ประเด็นการพิจารณา	คะแนน
๑. ข้อมูลสภาพทั่วไปและข้อมูลพื้นฐานขององค์กรปกครองส่วนท้องถิ่น	๒๐
๒. การวิเคราะห์สถานการณ์และศักยภาพ	๒๐
๓. ยุทธศาสตร์ประกอบด้วย	๖๐
๓.๑ ยุทธศาสตร์ขององค์กรปกครองส่วนท้องถิ่น	(๑๐)
๓.๒ ยุทธศาสตร์ขององค์กรปกครองส่วนท้องถิ่นในเขตจังหวัด	(๑๐)
๓.๓ ยุทธศาสตร์จังหวัด	(๑๐)
๓.๔ วิสัยทัศน์	(๕)
๓.๕ กลยุทธ์	(๕)
๓.๖ เป้าประสงค์ของแต่ละประเด็นกลยุทธ์	(๕)
๓.๗ จุดยืนทางยุทธศาสตร์	(๕)
๓.๘ แผนงาน	(๕)
๓.๙ ความเชื่อมโยงของยุทธศาสตร์ในภาพรวม	(๕)
รวมคะแนน	๑๐๐

แนวทางเบื้องต้นในการให้คะแนนแนวทางการพิจารณาการติดตามและประเมินผลยุทธศาสตร์
เพื่อความสอดคล้องแผนพัฒนาท้องถิ่นขององค์กรปกครองส่วนท้องถิ่น

ประเด็นการพิจารณา	รายละเอียดหลักเกณฑ์	คะแนนเต็ม	คะแนนที่ได้
๑. ข้อมูลสภาพทั่วไปและข้อมูลพื้นฐานขององค์กรปกครองส่วนท้องถิ่น	ควรประกอบด้วยข้อมูลดังนี้ (๑) ข้อมูลเกี่ยวกับด้านกายภาพ เช่น ที่ตั้งของหมู่บ้าน/ชุมชน/ตำบล ลักษณะภูมิประเทศ ลักษณะภูมิอากาศ ลักษณะของที่ดิน ลักษณะของแหล่งน้ำ ลักษณะของป่าไม้ ฯลฯ ด้านการเมือง/การปกครอง เช่น เขต การปกครองการเลือกตั้ง ฯลฯ	๒๐ (๓)	
	(๒) ข้อมูลเกี่ยวกับด้านการเมือง/การปกครอง เช่น เขตการปกครอง การเลือกตั้ง ฯลฯ ประชากร เช่น ข้อมูลเกี่ยวกับจำนวนประชากร และ ช่วงอายุและจำนวนประชากร ฯลฯ	(๒)	
	(๓) ข้อมูลเกี่ยวกับสภาพทางสังคม เช่น การศึกษา สาธารณสุข อาชญากรรม ยาเสพติด การสังคมสงเคราะห์	(๒)	
	(๔) ข้อมูลเกี่ยวกับระบบบริหารพื้นฐาน เช่น การคมนาคมขนส่ง การ ไฟฟ้า การประปา โทรศัพท์ ฯลฯ	(๒)	
	(๕) ข้อมูลเกี่ยวกับระบบเศรษฐกิจ เช่น การเกษตร การประมง การ ประคूसัตว์ การบริการ การท่องเที่ยว อุตสาหกรรม การพาณิชย์/กลุ่ม อาชีพแรงงาน ฯลฯ	(๒)	
	(๖) ข้อมูลเกี่ยวกับศาสนา ประเพณี วัฒนธรรม เช่น การนับถือศาสนา ประเพณี และงานประจำปี ภูมิปัญญาท้องถิ่น ภาษาถิ่น สินค้าพื้นเมือง และของที่ระลึก ฯลฯ และอื่นๆ	(๒)	
	(๗) ข้อมูลเกี่ยวกับทรัพยากรธรรมชาติ เช่น น้ำ ป่าไม้ ภูเขา คุณภาพ ของทรัพยากรธรรมชาติ ฯลฯ	(๒)	
	(๘) การสำรวจและจัดเก็บข้อมูลเพื่อการจัดทำแผนพัฒนาท้องถิ่นหรือ การใช้ข้อมูล ภาครัฐ.	(๒)	
	(๙) การประชุมประชาคมท้องถิ่น รูปแบบ วิธีการ และการดำเนินการ ประชุมประชาคมท้องถิ่นโดยใช้กระบวนการร่วมคิด ร่วมทำ ร่วม ตัดสินใจ ร่วมตรวจสอบ ร่วมรับประโยชน์ ร่วมแก้ไขปัญหา ปรีกษาหารือ แลกเปลี่ยนเรียนรู้ เพื่อแก้ไขปัญหาสำหรับการพัฒนา ท้องถิ่นตามอำนาจหน้าที่ขององค์กรปกครองส่วนท้องถิ่น	(๓)	

ประเด็น การพิจารณา	รายละเอียดหลักเกณฑ์	คะแนน เต็ม	คะแนน ที่ได้
๒. การวิเคราะห์ สถานการณ์และ ศักยภาพ	ควรประกอบด้วยข้อมูลดังนี้ (๑) การวิเคราะห์ที่ควบคุมความเชื่อมโยง ความสอดคล้องยุทธศาสตร์ จังหวัด ยุทธศาสตร์การพัฒนาขององค์กรปกครองส่วนท้องถิ่นในเขต จังหวัด ยุทธศาสตร์ขององค์กรปกครองส่วนท้องถิ่น นโยบายของ ผู้บริหารท้องถิ่น รวมถึงความเชื่อมโยงแผนยุทธศาสตร์ชาติ ๒๐ ปี แผนพัฒนาเศรษฐกิจและสังคมแห่งชาติ และ Thailand ๔.๐	๒๐ (๕)	
	(๒) การวิเคราะห์การใช้ผังเมืองรวมหรือผังเมืองเฉพาะและการบังคับ ใช้ผลของการบังคับใช้ สภาพการณ์ที่เกิดขึ้นต่อการพัฒนาท้องถิ่น	(๓)	
	(๓) การวิเคราะห์ทางสังคม เช่น ด้านแรงงาน การศึกษา สาธารณสุข ความยากจน อาชญากรรม ปัญหาเสพติด เทคโนโลยี จารีต ประเพณี วัฒนธรรม ภูมิปัญญาท้องถิ่น เป็นต้น	(๓)	
	(๔) การวิเคราะห์ทางเศรษฐกิจ ข้อมูลด้านรายได้ครัวเรือน การส่งเสริม อาชีพ กลุ่มอาชีพ กลุ่มทางสังคม การพัฒนาอาชีพและกลุ่มต่างๆ สภาพทางเศรษฐกิจและความเป็นอยู่ทั่วไป เป็นต้น	(๓)	
	(๕) การวิเคราะห์สิ่งแวดล้อม พื้นที่สีเขียว ธรรมชาติต่างๆ ทาง ภูมิศาสตร์ กระบวนการหรือสิ่งที่เกิดขึ้น การประดิษฐ์ที่มีผลต่อ สิ่งแวดล้อมและการพัฒนา	(๓)	
	(๖) ผลการวิเคราะห์ศักยภาพเพื่อประเมินสถานภาพการพัฒนาใน ปัจจุบันและโอกาสการพัฒนาในอนาคตของท้องถิ่น ด้วยเทคนิค SWOT Analysis ที่อาจส่งผลต่อการดำเนินงานได้แก่ S-Strengit(จุด แข็ง) W-Weakness (จุดอ่อน) O-Opportunity (โอกาส) และT- Therat(อุปสรรค)	(๓)	
๓. ยุทธศาสตร์ ๓.๑ ยุทธศาสตร์ของ องค์กรปกครองส่วน ท้องถิ่น ๓.๒ ยุทธศาสตร์ของ องค์กรปกครองส่วน ท้องถิ่นในเขตจังหวัด ๓.๓ ยุทธศาสตร์ จังหวัด	ควรประกอบด้วยข้อมูลดังนี้ สอดคล้องกับสภาพสังคม เศรษฐกิจ สิ่งแวดล้อมของท้องถิ่น ประเด็นปัญหาการพัฒนาและแนวทางการ พัฒนาที่สอดคล้องกับยุทธศาสตร์ขององค์กรปกครองส่วนท้องถิ่น และ เชื่อมโยงหลักประชาธิรัฐแผนยุทธศาสตร์ชาติ ๒๐ ปี แผนพัฒนา เศรษฐกิจและสังคมแห่งชาติ และ Thailand ๔.๐	๖๐ (๑๐)	
	สอดคล้องและเชื่อมโยงกับสภาพสังคม เศรษฐกิจ สิ่งแวดล้อมของ ท้องถิ่น และยุทธศาสตร์จังหวัด และเชื่อมโยงหลักประชาธิรัฐแผน ยุทธศาสตร์ชาติ ๒๐ ปี แผนพัฒนาเศรษฐกิจและสังคมแห่งชาติและ Thailand ๔.๐	(๑๐)	
	สอดคล้องกับแผนพัฒนากลุ่มจังหวัด ยุทธศาสตร์พัฒนาภาค แผนพัฒนาเศรษฐกิจและสังคมแห่งชาติ แผนการบริหารราชการ แผ่นดิน นโยบาย/ยุทธศาสตร์ คสช. และนโยบายรัฐบาล หลักประชา ธิรัฐ แผนยุทธศาสตร์ชาติ ๒๐ ปี และThailand ๔.๐	(๑๐)	

ประเด็นการพิจารณา	รายละเอียดหลักเกณฑ์	คะแนนเต็ม	คะแนนที่ได้
๓.๔ วิสัยทัศน์	วิสัยทัศน์ ซึ่งมีลักษณะแสดงสถานภาพที่องค์กรปกครองส่วนท้องถิ่นต้องการจะเป็นหรือบรรลุถึงอนาคตอย่างชัดเจน สอดคล้องกับโอกาสและศักยภาพที่เป็นลักษณะเฉพาะขององค์กรปกครองส่วนท้องถิ่นและสัมพันธ์กับโครงการพัฒนา	(๕)	
๓.๕ กลยุทธ์	แสดงให้เห็นช่องทาง วิธีการ ภารกิจหรือสิ่งที่ต้องทำตามอำนาจหน้าที่ขององค์กรปกครองส่วนท้องถิ่นที่จะนำไปสู่การบรรลุวิสัยทัศน์ หรือแสดงให้เห็นถึงความชัดเจนในสิ่งที่จะดำเนินการให้บรรลุวิสัยทัศน์นั้น	(๕)	
๓.๖ เป้าประสงค์ของแต่ละประเด็นกลยุทธ์	เป้าประสงค์ของแต่ละประเด็นกลยุทธ์มีความสอดคล้องและสนับสนุนต่อกกลยุทธ์ที่จะเกิดขึ้น มุ่งหมายสิ่งหนึ่งสิ่งใดที่ชัดเจน	(๕)	
๓.๗ จุดยืนทางยุทธศาสตร์ (Positioning)	ความมุ่งมั่นอันแน่วแน่ในการวางแผนพัฒนาท้องถิ่น เพื่อให้บรรลุวิสัยทัศน์ขององค์กรปกครองส่วนท้องถิ่น ซึ่งเกิดจากศักยภาพของพื้นที่จริง ที่จะนำไปสู่ผลสำเร็จทางยุทธศาสตร์	(๕)	
๓.๘ แผนงาน	แผนงานหรือจุดมุ่งหมายเพื่อการพัฒนาในอนาคต กำหนดจุดมุ่งหมายในเรื่องใดเรื่องหนึ่งหรือแผนงานที่เกิดจากเป้าประสงค์ ตัวชี้วัด ค่าเป้าหมาย กลยุทธ์ จุดยืนทางยุทธศาสตร์ขององค์กรปกครองส่วนท้องถิ่นที่มีความชัดเจน นำไปสู่การทำโครงการพัฒนาท้องถิ่นในแผนพัฒนาท้องถิ่น โดยระบุแผนงานและความเชื่อมโยงดังกล่าว	(๕)	
๓.๙ ความเชื่อมโยงของยุทธศาสตร์ในภาพรวม	ความเชื่อมโยงองค์รวมที่นำไปสู่การพัฒนาท้องถิ่นที่เกิดผลผลิต/โครงการจากแผนยุทธศาสตร์ชาติ ๒๐ ปี แผนพัฒนาเศรษฐกิจและสังคมแห่งชาติ ฉบับที่ ๑๒ Thailand ๔.๐ แผนพัฒนาภาค/แผนพัฒนากลุ่มจังหวัด /แผนพัฒนาจังหวัดยุทธศาสตร์การพัฒนาขององค์กรปกครองส่วนท้องถิ่นในเขตจังหวัด และยุทธศาสตร์ขององค์กรปกครองส่วนท้องถิ่น	(๕)	
รวมคะแนน		๑๐๐	

๔.๒ การติดตามและประเมินผลโครงการ

ในการจัดทำแผนพัฒนาท้องถิ่น (พ.ศ. ๒๕๖๖ – ๒๕๗๐) ขององค์กรปกครองส่วนท้องถิ่น จะต้องมีการติดตามและประเมินผลโครงการขององค์กรปกครองส่วนท้องถิ่นเพื่อความสอดคล้องแผนพัฒนาท้องถิ่น ตามระเบียบกระทรวงมหาดไทย ว่าด้วยการจัดทำแผนขององค์กรปกครองส่วนท้องถิ่น พ.ศ. ๒๕๔๘ และที่แก้ไขเพิ่มเติมถึง (ฉบับที่ ๓) พ.ศ. ๒๕๖๑ โดยคณะกรรมการติดตามและประเมินผลแผนพัฒนาท้องถิ่น จะต้องดำเนินการให้คะแนนตามเกณฑ์ที่กำหนดไว้ ซึ่งเป็นส่วนหนึ่งของการติดตามและประเมินผลแผนพัฒนา โดยดำเนินการให้แล้วเสร็จภายในหกสิบวัน นับแต่วันที่ประกาศใช้งบประมาณรายจ่าย รายละเอียดแนวทางการพิจารณาตามหนังสือกระทรวงมหาดไทย ด่วนที่สุด ที่ มท ๐๘๑๐.๓/ว ๗๔๖๗ ลงวันที่ ๑๔ ธันวาคม ๒๕๖๓ เรื่อง แนวทางการจัดทำแผนพัฒนาขององค์กรปกครองส่วนท้องถิ่น (พ.ศ. ๒๕๖๖ – ๒๕๗๐) ดังนี้

แนวทางการพิจารณาการติดตามและประเมินผลโครงการ เพื่อความสอดคล้องแผนพัฒนาท้องถิ่น (พ.ศ. ๒๕๖๖ – ๒๕๗๐) ขององค์กรปกครองส่วนท้องถิ่น

ประเด็นการพิจารณา	คะแนน
๑. การสรุปสถานการณ์การพิจารณา	๑๐
๒. การประเมินผลการนำแผนพัฒนาท้องถิ่นไปปฏิบัติในเชิงปริมาณ	๑๐
๓. การประเมินผลการนำแผนพัฒนาท้องถิ่นไปปฏิบัติในเชิงคุณภาพ	๑๐
๔. แผนงานและยุทธศาสตร์การพิจารณา	๑๐
๕. โครงการพัฒนา ประกอบด้วย	๖๐
๕.๑ ความชัดเจนของชื่อโครงการ	(๕)
๕.๒ กำหนดวัตถุประสงค์สอดคล้องกับโครงการ	(๕)
๕.๓ เป้าหมาย (ผลผลิตของโครงการ) มีความชัดเจนนำไปสู่การตั้งงบประมาณได้ถูกต้อง	(๕)
๕.๔ โครงการมีความสอดคล้องกับแผนยุทธศาสตร์ชาติ ๒๐ ปี	(๕)
๕.๕ เป้าหมาย (ผลผลิตของโครงการ) มีความสอดคล้องกับแผนพัฒนาเศรษฐกิจและสังคมแห่งชาติ	(๕)
๕.๖ โครงการมีความสอดคล้องกับ Thailand ๔.๐	(๕)
๕.๗ โครงการสอดคล้องกับยุทธศาสตร์จังหวัด	(๕)
๕.๘ โครงการแก้ไขปัญหาความยากจนหรือการเสริมสร้างให้ประเทศชาติมั่นคง มั่งคั่ง ยั่งยืน ภายใต้หลักประชารัฐ	(๕)
๕.๙ งบประมาณ มีความสอดคล้องกับเป้าหมาย (ผลผลิตของโครงการ)	(๕)
๕.๑๐ มีการประมาณการราคาถูกต้องตามหลักวิธีการงบประมาณ	(๕)
๕.๑๑ มีการกำหนดตัวชี้วัด (KPI) และสอดคล้องกับวัตถุประสงค์และผลคาดว่าจะได้รับ	(๕)
๕.๑๒ ผลที่คาดว่าจะได้รับ สอดคล้องกับวัตถุประสงค์	(๕)
รวมคะแนน	๑๐๐

แนวทางเบื้องต้นในการให้คะแนนแนวทางการพิจารณาการติดตามและประเมินผลโครงการ
เพื่อความสอดคล้องแผนพัฒนาท้องถิ่น (พ.ศ. ๒๕๖๖ - ๒๕๗๐) ขององค์กรปกครองส่วนท้องถิ่น

ประเด็น การพิจารณา	รายละเอียดหลักเกณฑ์	คะแนน เต็ม	คะแนน ที่ได้
๑. การสรุป สถานการณ์การ พัฒนา	เป็นการวิเคราะห์กรอบการจัดทำยุทธศาสตร์ขององค์กรปกครอง ส่วนท้องถิ่น (ใช้การวิเคราะห์ SWOT Analysis/Demand (Demand Analysis)/Global Demand และ Trend ปัจจัยและ สถานการณ์การเปลี่ยนแปลงที่มีผลต่อการพัฒนา อย่างน้อยต้อง ประกอบด้วยวิเคราะห์ศักยภาพด้านเศรษฐกิจ, ด้านสังคม, ด้าน ทรัพยากรธรรมชาติและสิ่งแวดล้อม)	๑๐	
๒. การประเมินผลการ นำแผนพัฒนาท้องถิ่น ไปปฏิบัติในเชิง ปริมาณ	๑) การควบคุมที่มีตัวเลขต่างๆ เพื่อนำมาใช้วัดผลในเชิงปริมาณ เช่น การวัดจำนวนโครงการ กิจกรรม งานต่างๆ ก็คือผลผลิตนั่นเอง ว่าเป็นไปตามที่ตั้งเป้าหมายเอาไว้หรือไม่จำนวนที่ดำเนินการจริง ตามที่ได้กำหนดไว้เท่าไร จำนวนที่ไม่สามารถดำเนินการได้มีจำนวน เท่าไร สามารถอธิบายได้ตามหลักประสิทธิภาพ (Efficiency) ของ การพัฒนาท้องถิ่นตามอำนาจหน้าที่ที่ได้กำหนดไว้ ๒) วิเคราะห์ผลกระทบ/สิ่งที่กระทบ (Impact) โครงการที่ ดำเนินการในเชิงปริมาณ (Qualitative)	๑๐	
๓. การประเมินผลการ นำแผนพัฒนาท้องถิ่น ไปปฏิบัติในเชิง คุณภาพ	๑) การประเมินประสิทธิผลของแผนพัฒนาในเชิงคุณภาพคือการ นำเอาเทคนิคๆ มาใช้เพื่อวัดค่าภารกิจ โครงการ กิจกรรม งานต่างๆ ที่ดำเนินการในพื้นที่นั้นๆ ตรงต่อความต้องการของประชาชน หรือไม่และเป็นไปตามอำนาจหน้าที่หรือไม่ ประชาชนพึงพอใจ หรือไม่ สิ่งของ วัสดุ ครุภัณฑ์ การดำเนินการต่างๆ มีสภาพหรือ ลักษณะถูกต้อง คงทน ถาวร สามารถใช้ได้ตามวัตถุประสงค์ หรือไม่ ซึ่งเป็นไปตามหลักประสิทธิผล (Effectiveness) ผลการ ปฏิบัติราชการตามที่บรรลุวัตถุประสงค์ และเป้าหมายของ แผนปฏิบัติราชการตามที่ได้รับงบประมาณมาดำเนินการ รวมถึง สามารถเทียบเคียงกับส่วนราชการหรือหน่วยงาน ๒) วิเคราะห์ผลกระทบ/สิ่งที่กระทบ (Impact) โครงการที่ ดำเนินการในเชิงคุณภาพ (Qualitative)	๑๐	
๔. แผนงานและ ยุทธศาสตร์การพัฒนา	๑) วิเคราะห์แผนงาน งาน ที่เกิดจากด้านต่างๆ มีความสอดคล้อง กับยุทธศาสตร์ขององค์กรปกครองส่วนท้องถิ่นในมิติต่างๆ จน นำไปสู่การจัดทำโครงการพัฒนาท้องถิ่นโดยใช้ SWOT Analysis/Demand (Demand Analysis)/Global Demand/ Trend หรือหลักการบูรณาการ (Integration) กับองค์กรปกครอง ส่วนท้องถิ่นที่มีพื้นที่ติดต่อกัน ๒) วิเคราะห์แผนงาน งาน ที่เกิดจากด้านต่างๆ ที่สอดคล้องกับการ แก้ไขปัญหาความยากจน หลักปรัชญา	๑๐	

ประเด็น การพิจารณา	รายละเอียดหลักเกณฑ์	คะแนน เต็ม	คะแนน ที่ได้
<p>๕. โครงการพัฒนา ๕.๑ ความชัดเจน ของชื่อโครงการ</p>	<p>ควรประกอบด้วยข้อมูลดังนี้ เป็นโครงการที่มีวัตถุประสงค์สนองต่อยุทธศาสตร์การพัฒนาขององค์กร ปกครองส่วนท้องถิ่นและดำเนินการเพื่อให้การพัฒนาบรรลุตามวิสัยทัศน์ ขององค์กรปกครองส่วนท้องถิ่นที่กำหนดไว้ ชื่อโครงการมีความชัดเจน มุ่งไปเรื่องใดเรื่องหนึ่ง อ่านแล้วเข้าใจได้ว่าจะพัฒนาอะไรในอนาคต</p>	<p>๖๐ (๕)</p>	
<p>๕.๒ กำหนด วัตถุประสงค์ สอดคล้องกับ โครงการ</p>	<p>มีวัตถุประสงค์ชัดเจน (clear objective) โครงการต้องกำหนด วัตถุประสงค์สอดคล้องกับความเป็นมาของโครงการ สอดคล้องกับ หลักการและเหตุผล วิธีการดำเนินงานต้องสอดคล้องกับวัตถุประสงค์ มี ความเป็นไปได้ชัดเจน มีลักษณะเฉพาะเจาะจง</p>	<p>(๕)</p>	
<p>๕.๓ เป้าหมาย (ผลผลิตของ โครงการ) มีความ ชัดเจนนำไปสู่การตั้ง งบประมาณได้ ถูกต้อง</p>	<p>สภาพที่ยากให้เกิดขึ้นในอนาคตเป็นทิศทางที่ต้องไปให้ถึงเป้าหมายต้อง ชัดเจน สามารถระบุจำนวนเท่าไร กลุ่มเป้าหมายคืออะไร มีผลผลิต อย่างไร กลุ่มเป้าหมาย พื้นที่ดำเนินงาน และระยะเวลาดำเนินงานอธิบาย ให้ชัดเจนว่าโครงการนี้จะทำที่ไหน เริ่มต้นในช่วงเวลาใดและจบลงเมื่อไร ใครคือกลุ่มเป้าหมายของโครงการ หากกลุ่มเป้าหมายมีหลายกลุ่ม ให้ บอกชัดเจนไปว่าใครคือกลุ่มเป้าหมายหลัก ใครคือกลุ่มเป้าหมายรอง</p>	<p>(๕)</p>	
<p>๕.๔ โครงการมีความ สอดคล้องกับแผน ยุทธศาสตร์ ๒๐ ปี</p>	<p>โครงการสอดคล้องกับ (๑) ความมั่นคง (๒) การสร้างความสามารถในการ แข่งขัน (๓) การพัฒนาเสริมสร้างศักยภาพคน (๔) การสร้างโอกาสความ เสมอภาคและเท่าเทียมกันทางสังคม (๕) การสร้างการเติบโตบนคุณภาพ ชีวิตที่เป็นมิตรต่อสิ่งแวดล้อม (๖) การปรับสมดุลและพัฒนาระบบการ บริหารจัดการภาครัฐ เพื่อให้เกิดความมั่นคง มั่งคั่ง ยั่งยืน</p>	<p>(๕)</p>	
<p>๕.๕ เป้าหมาย (ผลผลิตของ โครงการ) มีความ สอดคล้องกับ แผนพัฒนาเศรษฐกิจ และสังคมแห่งชาติ</p>	<p>โครงการมีความสอดคล้องแผนพัฒนาเศรษฐกิจและสังคมแห่งชาติฉบับที่ ๑๓ โดย (๑) ยึดหลักปรัชญาเศรษฐกิจพอเพียง (๒) ยึดคนเป็นศูนย์กลาง พัฒนา (๓) ยึดวิสัยทัศน์ภายใต้ยุทธศาสตร์ชาติ ๒๐ ปี (๔) ยึดเป้าหมาย อนาคตประเทศไทย ๒๕๗๙ (๕) ยึดหลักการนำไปสู่ปฏิบัติให้เกิดผล สัมฤทธิ์อย่างจริงจังใน ๕ ปีที่ต่อยอดไปสู่ผลสัมฤทธิ์ที่เป็นเป้าหมายระยะ ยาว ภายใต้แนวทางการพัฒนา (๑) การยกระดับศักยภาพการแข่งขันและ การหลุดพ้นกับดักรายได้ปานกลางสู่รายได้สูง (๒) การพัฒนาศักยภาพคน ตามช่วงวัยและการปฏิรูประบบเพื่อสร้างสังคมสูงวัยอย่างมีคุณภาพ (๓) การลดความเหลื่อมล้ำทางสังคม (๔) การรองรับการเชื่อมโยงภูมิภาคและ ความเป็นเมือง (๕) การสร้างความเจริญเติบโตทางเศรษฐกิจและสังคม อย่างเป็นมิตรกับสิ่งแวดล้อม (๖) การบริหารราชการแผ่นดินที่มี ประสิทธิภาพ</p>	<p>(๕)</p>	

ประเด็น การพิจารณา	รายละเอียดหลักเกณฑ์	คะแนน เต็ม	คะแนน ที่ได้
๕.๖ โครงการมีความ สอดคล้อง	โครงการมีลักษณะหรือสอดคล้องกับการปรับเปลี่ยนโครงสร้างเศรษฐกิจ ไปสู่ Value-Based Economy หรือเศรษฐกิจที่ขับเคลื่อนด้วยนวัตกรรม ทำน้อย ได้มาก เช่น (๑) เปลี่ยนจากการผลิตสินค้า โมดิร์นไปสู่อุตสาหกรรม เชิงนวัตกรรม (๒) เปลี่ยนจากการขับเคลื่อนประเทศด้วย ภาคอุตสาหกรรม ไปสู่การขับเคลื่อนด้วยเทคโนโลยี ความคิดสร้างสรรค์ และนวัตกรรม (๓) เปลี่ยนจากการเน้นภาคการผลิตสินค้าไปสู่การเน้น ภาคบริการมากขึ้น รวมถึงโครงการที่เติมเต็มด้วยวิทยาการ ความคิด สร้างสรรค์ นวัตกรรม วิทยาศาสตร์ เทคโนโลยี และการวิจัยและพัฒนา แล้วต่อยอดความได้เปรียบเชิงเปรียบเทียบ เช่น ด้านการเกษตร เทคโนโลยีชีวภาพ สาธารณสุข วัฒนธรรม ฯลฯ	(๕)	๕
๕.๗ โครงการ สอดคล้องกับ ยุทธศาสตร์จังหวัด	โครงการพัฒนาท้องถิ่นมีความสอดคล้องกับห้วงระยะเวลาของ แผนพัฒนาจังหวัดที่ได้กำเนิดขึ้น เพื่อขับเคลื่อนการพัฒนาท้องถิ่นเสมือน หนึ่งการขับเคลื่อนการพัฒนาจังหวัด ซึ่งไม่สามารถแยกส่วนใดส่วนหนึ่ง ออกจากกันได้ นอกจากนี้โครงการพัฒนาท้องถิ่นต้องเป็นโครงการ เชื่อมต่อหรือเดินทางไปด้วยกับยุทธศาสตร์จังหวัดที่ได้กำหนดขึ้นเป็น ปัจจุบัน	(๕)	๕
๕.๘ โครงการแก้ไข ปัญหาความยากจน หรือการเสริมสร้างให้ ประเทศชาติมั่นคง มั่งคั่ง ยั่งยืน ภายใต้ หลักประชารัฐ	เป็นโครงการที่ดำเนินการภายใต้พื้นฐานความพอเพียงที่ประชาชน ดำเนินการเองหรือร่วมดำเนินการ เป็นโครงการต่อยอดและขยายได้ เป็น โครงการที่ประชาชนต้องการเพื่อให้เกิดความยั่งยืน ซึ่งมีลักษณะที่จะให้ ท้องถิ่นมีความมั่นคง มั่งคั่ง ยั่งยืน เป็นท้องถิ่นที่พัฒนาแล้วด้วยการ พัฒนาปรัชญาเศรษฐกิจพอเพียง	(๕)	๕
๕.๙ งบประมาณมี ความสอดคล้องกับ เป้าหมาย(ผลผลิต ของโครงการ)	งบประมาณโครงการพัฒนาจะต้องคำนึงถึงหลักสำคัญ ๕ ประการในการ จัดทำโครงการได้แก่ (๑) ความประหยัด (Economy) (๒) ความมี ประสิทธิภาพ (Efficiency) (๓) ความมีประสิทธิภาพ (Effectiveness) (๔) ความยุติธรรม (Equity) (๕) ความโปร่งใส (Transparency)	(๕)	๕
๕.๑๐ มีการประมาณ การราคาถูกต้องตาม หลักวิธีการ งบประมาณ	การประมาณราคาเพื่อการพัฒนาต้องให้สอดคล้องกับโครงการถูกต้อง ตามหลักวิชาการทางช่าง หลักของราคากลาง ราคากลางท้องถิ่น มีความ โปร่งใสในการกำหนดราคาและตรวจสอบในเชิงประจักษ์	(๕)	๕

ประเด็น การพิจารณา	รายละเอียดหลักเกณฑ์	คะแนน เต็ม	คะแนน ที่ได้
๕.๑๑ มีการกำหนดตัวชี้วัด (KPI) และสอดคล้องกับวัตถุประสงค์และผลที่คาดว่าจะได้รับ	มีการกำหนดตัวชี้วัดผลงาน (Key Performancy Indicator : KPI) ที่ สามารถวัดได้ (measurable) ใช้บอกประสิทธิผล (effectiveness) ใช้บอกประสิทธิภาพ (efficiency) ได้ เช่น การกำหนดความพึงพอใจ การกำหนดร้อยละ การกำหนดอันเกิดจากผลของวัตถุประสงค์ที่เกิดที่สิ่งที่ได้รับ (การคาดการณ์ คาดว่าจะได้รับ)	(๕)	
๕.๑๒ ผลที่คาดว่าจะได้รับสอดคล้องกับวัตถุประสงค์	ผลที่ได้รับเป็นสิ่งที่เกิดขึ้นได้จริงจากการดำเนินการตามโครงการพัฒนาซึ่งสอดคล้องกับวัตถุประสงค์ที่ตั้งไว้ การได้ผลหรือผลที่เกิดขึ้นจะต้องเท่ากับวัตถุประสงค์หรือมากกว่าวัตถุประสงค์ ซึ่งการเขียนวัตถุประสงค์ควรคำนึงถึง (๑) ความเป็นไปได้และมีความเฉพาะเจาะจง ในการดำเนินงานตามโครงการ (๒) วัดและประเมินผลดับของความสำเร็จได้ (๓) ระบุสิ่งที่ต้องการดำเนินงานอย่างชัดเจนและเฉพาะเจาะจงมากที่สุดและสามารถปฏิบัติได้ (๔) เป็นเหตุเป็นผล สอดคล้องกับความเป็นจริง (๕) ส่งผลต่อการบ่งบอกเวลาได้	(๕)	
รวมคะแนน		๑๐๐	

๔.๓ สรุปผลการพัฒนาท้องถิ่นในภาพรวม

ในการจัดทำแผนพัฒนาท้องถิ่น (พ.ศ. ๒๕๖๑ – ๒๕๖๕) ขององค์กรปกครองส่วนท้องถิ่น ก็เพื่อใช้เป็นเครื่องมือในการพัฒนา เป็นแนวทางในการบริหารพัฒนาท้องถิ่นให้บรรลุตามวัตถุประสงค์และเป้าหมาย เกิดประสิทธิภาพประสิทธิผลสูงสุดในการแก้ไขปัญหาให้กับประชาชน ก่อให้เกิดประโยชน์และสามารถตอบสนองความต้องการพัฒนาของประชาชน โดยพิจารณาบรรจุโครงการในงบประมาณรายจ่ายประจำปี งบประมาณรายจ่ายเพิ่มเติม และงบประมาณจากเงินสะสม โดยจะต้องมีการติดตามและประเมินผลแผนพัฒนาตามระเบียบกระทรวงมหาดไทย ว่าด้วยการจัดทำแผนพัฒนาขององค์กรปกครองส่วนท้องถิ่น พ.ศ. ๒๕๔๘ และที่แก้ไขเพิ่มเติมถึง (ฉบับที่ ๓) พ.ศ. ๒๕๖๑ เป็นการสรุปผลในภาพรวมของท้องถิ่น เป็นการติดตามผลการนำยุทธศาสตร์ขององค์กรปกครองส่วนท้องถิ่น ว่าเกิดผลทั้งในเชิงปริมาณ และเชิงคุณภาพ อย่างไร ซึ่งสามารถวัดผลได้ทั้งเชิงสถิติต่างๆ ตาราง กราฟ และการพรรณนา ดังนี้

(๑) การวัดผลในเชิงปริมาณและเชิงคุณภาพ

(๑.๑) การวัดผลในเชิงปริมาณ (Quantity)

- โดยเครื่องมือที่ใช้ในการติดตามและประเมินผลในเชิงปริมาณ มีดังนี้

การวางแผนพัฒนาท้องถิ่น (พ.ศ. ๒๕๖๑ - ๒๕๖๕) ได้กำหนดโครงการที่จะดำเนินการตามแผนพัฒนาท้องถิ่น (พ.ศ. ๒๕๖๑ - ๒๕๖๕)										
ยุทธศาสตร์ อปท.	๒๕๖๑		๒๕๖๒		๒๕๖๓		๒๕๖๔		๒๕๖๕	
	จำนวน	งบประมาณ	จำนวน	งบประมาณ	จำนวน	งบประมาณ	จำนวน	งบประมาณ	จำนวน	งบประมาณ
๑. ยุทธศาสตร์ การพัฒนาด้าน โครงสร้างพื้นฐาน	๒๒	๗,๙๑๘,๐๐๐	๓๗	๑๑,๕๓๘,๐๐๐	๑๐๓	๓๐,๔๒๒,๐๐๐	๘๙	๒๗,๘๘๖,๐๐๐	๔๓	๑๓,๑๒๕,๐๐๐
๒. ยุทธศาสตร์ การพัฒนาด้าน เศรษฐกิจ สังคม การศึกษาและ คุณภาพชีวิต	๔๙	๑๙,๖๔๓,๖๐๐	๕๙	๒๐,๔๗๘,๕๐๐	๑๐๔	๒๔,๓๒๑,๐๐๐	๑๐๒	๒๔,๙๙๑,๐๐๐	๙๓	๒๓,๓๘๑,๐๐๐
๓. ยุทธศาสตร์ การพัฒนาด้าน ทรัพยากรธรรมชาติสิ่งแวดล้อม และการท่องเที่ยว	๖	๓๐๐,๐๐๐	๙	๕๒๐,๐๐๐	๑๖	๒,๑๙๐,๐๐๐	๑๖	๒,๑๙๐,๐๐๐	๑๖	๒,๑๙๐,๐๐๐
๔. ยุทธศาสตร์ การพัฒนาด้าน การบริหารจัดการ บ้านเมืองที่ดี	๑๒	๘๗๐,๐๐๐	๒๐	๒,๕๖๐,๐๐๐	๑๙	๒,๑๗๐,๐๐๐	๒๓	๒,๔๒๐,๐๐๐	๒๓	๒,๓๒๐,๐๐๐
รวม	๘๙	๒๘,๗๓๑,๖๐๐	๑๒๕	๓๕,๐๙๖,๕๐๐	๒๔๒	๕๙,๑๐๓,๐๐๐	๒๓๐	๕๗,๔๘๗,๐๐๐	๑๗๕	๔๑,๐๑๖,๐๐๐

(๑.๒) การวัดผลในเชิงคุณภาพ (Quality)

การจัดผลเชิงคุณภาพ ใช้การสำรวจความพึงพอใจในการวัดผลเชิงคุณภาพโดยภาพรวม โดยได้มีการประเมินความพึงพอใจ ซึ่งการประเมินความพึงพอใจทำให้ทราบถึงผลเชิงคุณภาพในการดำเนินงานของเทศบาลในภาพรวม

โดยเครื่องมือที่ใช้ในการประเมินความพึงพอใจ มีดังนี้

แบบที่ ๓/๓ แบบประเมินความพึงพอใจต่อผลการดำเนินงานขององค์กรปกครองส่วนท้องถิ่น

แบบที่ ๓/๔ แบบประเมินความพึงพอใจของผู้รับบริการในงานบริการขององค์กรปกครองส่วนท้องถิ่น (ให้หน่วยงานภายนอกดำเนินการ)

๔.๔ ข้อเสนอแนะในการจัดทำแผนพัฒนาท้องถิ่นใน

(๑) ผลกระทบนำไปสู่ออนาคต

(๑.๑) ปัญหาสาธารณสุขต่างๆ ที่เกิดขึ้นในองค์กรปกครองส่วนท้องถิ่น อันได้แก่ ภัยแล้ง วาตภัย น้ำท่วม อัคคีภัย ที่เกิดขึ้นและส่งผลกระทบต่อประชาชนในพื้นที่ เกิดความเสียหายทั้งชีวิตและทรัพย์สิน แนวทางการแก้ไข คือพิจารณาวางแผนการดำเนินการป้องกัน ก่อนเกิดเหตุ ระหว่างเกิดเหตุ หลังเกิดเหตุ บรรจุแผนงาน โครงการ กิจกรรม การให้ความช่วยเหลือต่างๆ จัดตั้งศูนย์ช่วยเหลือประชาชนขององค์กรปกครองส่วนท้องถิ่น เพื่อสามารถดำเนินการได้ทันที่

(๑.๒) ปัญหาโรคระบาดที่เกิดจากคน เกิดจากสัตว์ ที่ส่งผลอันตราย หรือคร่าต่อชีวิตประชาชน และสัตว์ต่างๆ ในตำบล ซึ่งได้แก่ โรคไข้หวัดใหญ่ ไข้หวัดนก โรคมือ เท้า ปาก ที่เกิดขึ้นกับเด็กๆ โรคพิษสุนัขบ้า แนวทางการแก้ไขปัญหา คือ ฝึกอบรม ประชาสัมพันธ์ รณรงค์การป้องกัน ลงพื้นที่ระงับการเกิดโรคระบาด การทำลาย การรักษา

(๑.๓) ปัญหาประชาชนมีรายได้น้อย การศึกษาต่ำ ประชาชนในตำบลยังมีคนรายได้น้อย มีหนี้สินเยอะ ไม่เพียงพอในการดำรงชีวิต ค่าครองชีพสูง แนวทางการแก้ไขปัญหา ให้ความรู้เกี่ยวกับการประกอบอาชีพ สาธิตการประกอบอาชีพ ช่วยเหลือประชาชนซ่อมแซมบ้านคนจน ผู้มีรายได้น้อย ส่งเสริมด้านการศึกษาโดยการจัดการบริการสาธารณสุขด้านการศึกษา การจัดตั้งศูนย์พัฒนาเด็กเล็ก สนับสนุนกิจกรรมต่างๆ ให้กับเด็กนักเรียน จ้างเด็กนักเรียนในช่วงปิดภาคเรียนเพื่อมีรายได้

(๑.๔) ปัญหายาเสพติดในตำบล ในพื้นที่ยังไม่พบว่ามีการค้ายาเสพติด และยังไม่พบรายงานว่ามีผู้ติดยาเสพติด แต่เพื่อเป็นการป้องกัน มีแนวทางการป้องกัน โดยการลงพื้นที่ค้นหา การรณรงค์ป้องกัน การให้ความรู้กับประชาชนได้ทราบถึงโทษของยาเสพติด

(๑.๕) ปัญหาการสัญจรไปมาของประชาชนในตำบล เนื่องจาก ในตำบลด้านโครงสร้างพื้นฐาน เส้นทางคมนาคมบางหมู่บ้านยังเป็น ถนนดิน ถนนลูกรัง ช่วงฤดูฝนถนนลื่น เป็นหลุมเป็นบ่อ เกิดปัญหาในการสัญจรไปมาของประชาชน เสี่ยงต่อการเกิดอุบัติเหตุ การคมนาคมล่าช้า แนวทางการแก้ไข จัดทำแผนงาน โครงการก่อสร้างถนนในเส้นทางสำคัญ พิจารณาเสนอสนับสนุนจากหน่วยงานอื่น

(๒) ข้อสังเกต ข้อเสนอแนะ ผลจากการพัฒนา

(๒.๑) ข้อสังเกต จากการสำรวจข้อมูล การลงพื้นที่ในตำบล จะเห็นว่าประชาชนยังมี ปัญหาที่จะต้องดำเนินการแก้ไขอยู่มาก ดังนี้ ด้านการศึกษา สาธารณสุข ความมั่นคงปลอดภัยในชีวิตและ ทรัพย์สิน การศาสนาศิลปวัฒนธรรม ประเพณี กีฬา สถานที่พักผ่อนหย่อนใจ สวัสดิการสังคมการเกษตร เศรษฐกิจ อุตสาหกรรม การพัฒนาอาชีพ เส้นทางคมนาคมขนส่ง ไฟฟ้า/น้ำประปา /แหล่งน้ำเพื่ออุปโภค – บริโภค ด้านทรัพยากรและสิ่งแวดล้อม ขยะมูลฝอยและสิ่งปฏิกูล จากปัญหาด้านต่างๆ ประชาชนไม่สามารถ แก้ไขปัญหาเองได้จึงต้องเสนอให้องค์กรปกครองส่วนท้องถิ่นแก้ไข ทำให้มีการเสนอโครงการเข้ามาเป็นจำนวนมาก ซึ่งงบประมาณขององค์กรปกครองส่วนท้องถิ่นนั้นมีจำกัดไม่เพียงพอต่อการจัดการได้

(๒.๒) ข้อเสนอแนะ จากข้อสังเกตดังกล่าว มีข้อเสนอแนะในการแก้ไขปัญหาต่างๆ ดังนี้ ปัญหาต่างๆ ที่ถูกเสนอมายังองค์กรปกครองส่วนท้องถิ่น นั้น ควรนำมาพิจารณาจัดลำดับความสำคัญโดย ประชาคมท้องถิ่น ซึ่งมีหลายภาคส่วน ประกอบไปด้วย คณะกรรมการพัฒนาขององค์กรปกครองส่วนท้องถิ่น สมาชิกสภาท้องถิ่น ผู้นำหมู่บ้าน ตัวแทนส่วนราชการ รัฐวิสาหกิจ หน่วยงานที่เกี่ยวข้อง ประชาชนทั่วไป ร่วมกันพิจารณาจัดลำดับความสำคัญของโครงการ และพิจารณาบรรจุเข้าแผนพัฒนาท้องถิ่นต่อไป กรณีโครงการ ที่เกินศักยภาพที่ให้องค์กรปกครองส่วนท้องถิ่นเสนอขอรับการสนับสนุนจากหน่วยงานอื่น
